



# jaarverslag 2011



*Toekomstbeeld nieuwe verbindingsweg  
tussen Kasterlee en Geel. In 2011 ging  
het Noord-Zuidproject van start.  
Foto: AWV*

provincie Antwerpen  
arrondissement Turnhout



Voorgelegd aan de gemeenteraad in zitting van 26 juni 2012

Gemeentebestuur Kasterlee  
Markt 1 - 2460 Kasterlee

Tel. 014 85 00 01  
Fax: 014 85 07 77  
info@kasterlee.be  
www.kasterlee.be

gemeentesecretaris: Tom De Munter  
financieel beheerder: Chris Buyens



# inhoud

1. voorwoord .....	7
2. bestuur en organisatie .....	8
dagelijks bestuur .....	8
de gemeenteraad.....	9
Public Relations .....	9
communicatie.....	10
personeel.....	11
3. projecten.....	14
ingrijpende veranderingen in Kasterlee.....	14
infrastructuur .....	14
4. burgerzaken .....	16
5. veiligheid .....	17
brandweer .....	17
politie .....	18
mobiliteit.....	19
6. onderwijs .....	20
gemeentelijke basisscholen.....	20
kunstonderwijs.....	20
7. OCMW .....	21
bestuur.....	21
werking.....	21
8. vrije tijd .....	24
cultuur.....	34
jeugd.....	25
sport .....	26
toerisme .....	28
9. leefmilieu .....	32
milieu .....	32
ruimtelijke ordening.....	34
12. technische dienst .....	38



# 1. voorwoord

Beste lezer

2011 was voor het gemeentebestuur van Kasterlee weer een jaar van innovatie en verbetering. Zo waren we pilootgemeente voor de invoering van de BBC, de beleids- en beheerscyclus. Dit bracht vooral voor de financiële dienst, maar ook voor alle andere gemeentelijke diensten het nodige studiewerk mee. Het personeelsblad Klapkas voor gemeente en OCMW zag vorig jaar het levenslicht.

De infrastructuur werd uitgebreid met De Rul, een nieuwbouw voor de buitenschoolse kinderopvang en de muziekacademie. Keesesmolen werd toegevoegd aan het gemeentelijke patrimonium met het oog op een grondige restauratie. Het Ligahof onderging een diepgaande renovatie en werd met een Kunstbazaar heropend. Met de hulp van KFC De Kempen konden de loges van Tielenhei worden heropend. De aanbesteding voor de bouw van een technische dienst, een brandweerkazerne en Rode Kruis lokalen aan de Noordlaan werd afgerond.

Er werd gestart met de grootste bouwwerf van de Kempen: de Noord-Zuid. Het vellen van de bomen voor de aanleg van een tunnel en een nieuwe weg van 6,5 km ging niet onopgemerkt voorbij. Na vele jaren van voorbereiding, werd het masterplan De Met op poten gezet. Hiervoor werd een projectteam samengesteld, werd een studiebureau gekozen voor de trajectbegeleiding en werd ingetekend op de Open Oproep van de Vlaamse bouwmeesters. Voor Kasterlee is het de eerste keer dat een groot infrastructuurwerk op die wijze wordt aangepakt.

De grootschalige noodplanoefening in Bobbejaanland, de inzet om de brand op de Kalmt-houtse Heide te bestrijden, de aankoop van een nieuwe tankwagen en het eerste bezoek ooit van een minster van Binnenlandse Zaken aan ons brandweerkorps, kleurden 2011 op vlak van brandweeraangelegenheden.

Om in te spelen om de noden van een vergrijzende samenleving stelde het OCMW een seniorenconsulente aan die het afgelopen jaar al meteen 111 huisbezoeken aflegde. In en rond het Heermerf werd voor het eerst een Toon je Erfgoed georganiseerd. En het rijke palet aan advies- en inspraakorganen in onze gemeente werd nog verrijkt met een Kinderraad. Op basis van een grondig onderzoek werden initiatieven genomen om de kermissen op te waarderen. En het nieuwe initiatief Culi-Kidz (koken met kinderen) mocht niet ontbreken in een dorp dat met trots de titel van Ambassadeur Vlaanderen Lekkerland draagt.

Het eerste nummer van de duurzaamheidskrant viel in alle bussen. Drie ruimtelijke uitvoeringsplannen - Kern Kasterlee, zonevreemde verenigingen en Gierlebaan - kregen in 2011 een definitieve goedkeuring. En in samenwerking met vele actoren werd een lokaal woonbeleidsplan opgemaakt en door de gemeenteraad goedgekeurd. De eerste 5 percelen van de gemeentelijke verkaveling in de Heidestraat werden verkocht. En de Kempenstraat werd gedeeltelijk heraangelegd met een voetpad en wadi's.

Innovaties en veranderingen worden wel eens met argwaan bejegend. Voor uw gemeentebestuur, dat dag in dag uit streeft naar een nog betere dienstverlening en dat steeds op zoek is naar nieuwe technieken en ontwikkelingen om zijn inwoners nog beter te dienen, is de inzet en de betrokkenheid van goede medewerkers cruciaal. Ik wil dan ook alle personeelsleden en vrijwilligers bedanken die samen met ons nieuwe wegen hebben bewandeld en in 2011 mee hun schouders hebben gezet onder alle nieuwe initiatieven.

Ward Kennes  
burgemeester

## 2. bestuur en organisatie

In Kasterlee bestaat de gemeenteraad uit 26 leden. Hierin zetelden in 2011 vertegenwoordigers van volgende politieke fracties: CD&V/N-VA (15), Open vld (3), sp.a/Groen! (3), Vlaams Belang (1), Vrij KLT (2) en twee onafhankelijke raadsleden. De OCMW-voorzitter heeft enkel een raadgevende stem.

### DAGELIJKS BESTUUR

---

De samenstelling van het college van burgemeester en schepenen wijzigde niet in 2011. Het college was als volgt samengesteld:

**Burgemeester Ward Kennes (CD&V/N-VA)**

Turfakkers 7 – 2460 Kasterlee – GSM. 0485 75 19 44

E-mail: ward.kennes@kasterlee.be

Bevoegdheden: algemene coördinatie, personeel, burgerlijke stand, veiligheid, wijkwerking, communicatie, interne aangelegenheden

**1ste schepen Mies Meeus (CD&V/N-VA)**

Plaats 11/2 – 2460 Lichtaart – GSM 0497 44 60 60

E-mail: mies.meeus@kasterlee.be

Bevoegdheden: cultuur, lokale economie, toerisme, tewerkstelling & PWA, markten & foren, kinderopvang

**2de schepen Griet Noyens (CD&V/N-VA)**

Neerzijde 18 – 2460 Kasterlee – Tel. 014 85 33 10 – GSM. 0496 12 06 10

E-mail: griet.noyens@kasterlee.be

Bevoegdheden: financiën, onderwijs, jeugd en informatica

**3de schepen Emiel Hermans (CD&V/N-VA)**

Hoogstraat 57 – 2460 Lichtaart – Tel. 014 55 52 36 – GSM. 0496 12 05 98

E-mail: emiel.hermans@kasterlee.be

Bevoegdheden: ruimtelijke ordening, mobiliteit, milieu en huisvesting

**4de schepen Jef Van de Perre (CD&V/N-VA)**

De Hese 5 – 2460 Kasterlee – Tel. 014 85 03 90 – GSM 0496 50 71 71

E-mail: jef.vandeperre@kasterlee.be

Bevoegdheden: openbare werken, technische dienst, landbouw en bosbeheer

**5de schepen Bea Jaenen (CD&V/N-VA)**

Broekstraat 55 – 2460 Tielen – Tel. 014 55 72 05 – GSM 0492 27 03 74

E-mail: bea.jaenen@kasterlee.be

Bevoegdheden: sport, welzijn & sociale zaken, bibliotheek en begraafplaatsen

**6de schepen Walter Van Baelen (CD&V/N-VA)**

Prijstraat 59 – 2460 Tielen – Tel. 014 55 30 98 – GSM 0478 38 88 81

E-mail: walter.vanbaelen@kasterlee.be

Bevoegdheden: OCMW-voorzitter



## DE GEMEENTERAAD

---

Begin 2011 was de gemeenteraad als volgt samengesteld:

Rangorde	Naam	Datum van eerste indiensttreding - niet onderbroken mandaat
1	Hermans Emiel (CD&V/N-VA)	1 januari 1989
2	Gouvaerts Ludo (CD&V/N-VA)	1 januari 1989
3	Meeus Mies (CD&V/N-VA)	1 januari 1995
4	Van de Perre Jef (CD&V/N-VA)	1 januari 1995
5	Moeskops Maria (sp.a / Groen!)	1 januari 1995
6	Guns Rob (CD&V/N-VA) (*)	1 januari 1995
7	Schuermans Koen (sp.a/Groen!)	1 januari 1995
8	Noyens Griet (CD&V/N-VA)	1 januari 2001
9	Vandebriel Fons (Vlaams Belang) (*)	1 januari 2001
10	Van Hemelen Jef (Open vld)	1 januari 2001
11	Verrycken Jef (Vlaams Belang)	1 januari 2001
12	Campforts Kurt (CD&V/N-VA)	1 januari 2001
12	Van Baelen Walter (CD&V/N-VA)	1 januari 2007
13	Aerden Els (CD&V/N-VA)	1 januari 2007
14	Van Ballaer Guy (CD&V/N-VA)	1 januari 2007
15	De Seranno Katrien (CD&V/N-VA)	1 januari 2007
16	Van Nijlen Frank (Vrij KLT)	1 januari 2007
17	Van de Water Jeroen (onafhankelijk raadslid)	1 januari 2007
18	Van Gorp Matthias (sp.a/Groen!)	1 januari 2007
19	Aerts Bob (CD&V/N-VA)	23 januari 2007
20	Jaenen Bea (CD&V/N-VA)	23 januari 2007
21	Van Gilzen-Hens Monique (Open vld)	23 oktober 2007
22	Geerts Rita (CD&V/N-VA)	25 november 2008
24	Peinen Aloïs (Vrij KLT)	23 februari 2010
25	Brosius Fons (Open vld)	22 juni 2010

(\*) Op 27 september 2011 nam Fons Vandebriel ontslag uit de Vlaams Belang-fractie; sindsdien zetelt hij als onafhankelijk raadslid.

## PUBLIC RELATIONS

---

In de loop van 2011 organiseerde Kasterlee volgende ontvangsten en vieringen:

28 januari	voorstelling volkskalender Heemkundige Kring KLT
18 februari	sportlaureatenviering
26 maart	voorstelling nieuwe tankwagen brandweer in aanwezigheid van minister Turtelboom
19 maart	onthaal nieuwe inwoners
27 augustus	opening vernieuwd Ligahof
15 oktober	onthaal nieuwe inwoners
20 oktober	ontvangst Sven Verbrugge, driemaal wereldkampioen zijspan-motorcross
5 november	opening 'De Ru!' Kasterlee

### KASTERLEE GASTHEER VOOR UNIZO

Kasterlee was in 2011 gastgemeente voor een UNIZO-ontbijtvergadering. Tijdens dit overleg was er aandacht voor gemeentelijke beleidsthema's waarbij ondernemers betrokken zijn zoals de winkelnota, klant- en ondernemersvriendelijk parkeren en digitale dienstverlening.



## KASTERLEE ONTVANGT GOUVERNEUR CATHY BERX

Sinds haar aanstelling wil gouverneur Cathy Berx persoonlijk kennis maken met alle gemeenten en gemeentebesturen van de provincie Antwerpen. Nadat een eerste afspraak op 27 mei 2011 in extremis werd geannuleerd omwille van de heidebranden in Kalmthout, mocht het gemeentebestuur haar samen met enkele gedeputeerden en de provinciegriffier ontvangen op vrijdag 30 september 2011. Na de ontvangst van de gouverneur op het gemeentehuis, volgde een overleg over een aantal voor Kasterlee belangrijke dossiers waarbij ook het provinciebestuur of de provinciegouverneur betrokken is. Zo werden een aantal bekommernissen aangekaart over het Netebekken, de realisatie van de Noord-Zuid Kempen (N19g), de brandweershervorming en de aankoop door de provincie van een perceel aan de Geelsebaan. Aansluitend volgde een fietstocht via onder andere Keesesmolen, de kabouterberg en de Ark van Noë. Het werkbezoek werd afgerond met een lunch.



## COMMUNICATIE

### NIEUWE MEDIA WORDT BELANGRIJKER

Ook in 2011 bleef het aantal bezoekers van de gemeentelijke website stijgen. Van gemiddeld 340 bezoekers per dag in 2010 gaat het naar gemiddeld 400 bezoekers per dag in 2011. Blijven investeren in een website met actuele en relevante informatie blijft dus de boodschap. Piekmomenten blijven de inschrijvingen voor de paas- en zomeractiviteiten via het e-loket.

Voor het eerst zien we mobiele apparaten zoals de tabletcomputer en smartphone in de analyse terugkomen (2500 bezoeken). Nog opvallend: de sociale media trekken bezoekers richting de gemeentelijke website. Via facebook hebben meer dan 2000 mensen [www.kasterlee.be](http://www.kasterlee.be) bezocht en staat daarmee op de eerste plaats in de lijst van de verkeersbronnen. De voorbije jaren kwam facebook niet eens in de top tien voor.

## PERSONEEL

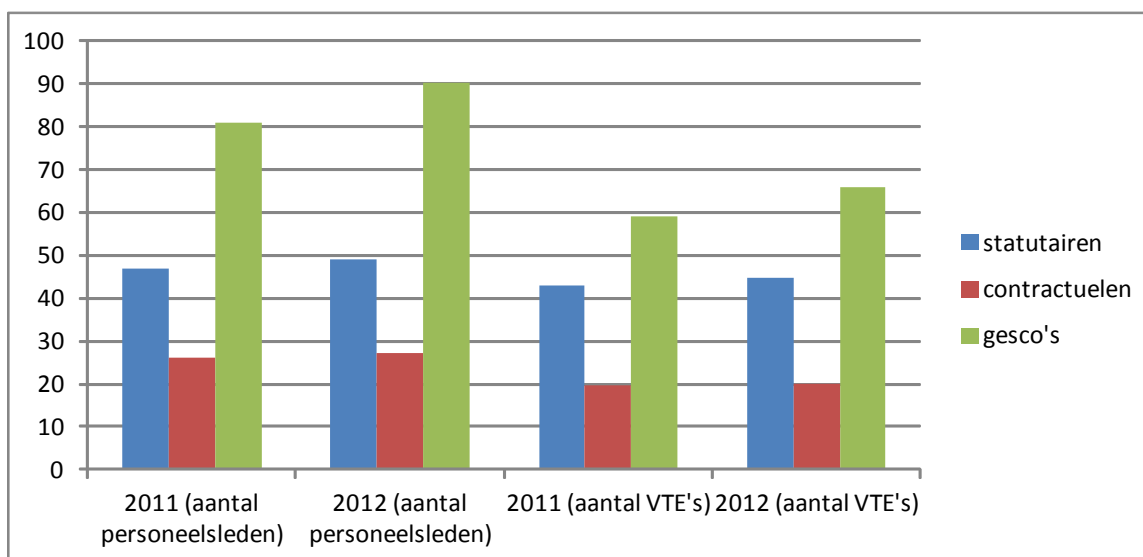
### PERSONEELSBEZETTING

Zoals in andere ondernemingen met meer dan 150 werknemers treden er ook in het gemeentebestuur van Kasterlee jaarlijks een aantal wijzigingen en verschuivingen op in de personeelsbezetting. Mensen worden aangeworven, gaan met pensioen, vinden ander werk, ... . In overheidsinstanties zijn bovendien in grote lijnen nog eens drie verschillende categorieën personeelsleden waartussen ook verschuivingen kunnen optreden.

Deze drie meest voorkomende statuten zijn:

- vastbenoemden (ook bekend als statutairen)
- gewone contractuelen
- gesubsidieerde contractuelen (ook bekend als gesco's)

Onderstaande grafieken (toestand op 1 januari 2011 en op 31 december 2011) tonen aan dat de gesco's de grootste groep vormen, meer dan de helft van de 166 personeelsleden. Aangezien veel personeelsleden deeltijds werken tonen de grafieken het aantal VTE's (= voltijds equivalenten) en het aantal personeelsleden waarmee zij eigenlijk overeenkomen.



### OPNIEUW EIGEN POETSPERSONEEL

Omdat een aantal poetsvrouwen met pensioen gingen en het een onmogelijke opdracht bleek om voldoende gepaste vervangers of vervangsters te vinden, besliste het gemeentebestuur in 2009 in zee te gaan met een professionele poetsfirma voor het onderhoud van een aantal gemeentelijke gebouwen. Op die manier zou de technische dienst zonder al te grote meerkost een stuk ontlast kunnen worden, terwijl de gemeentelijke lokalen gereinigd werden door ervaren poetspersoneel.

Een jaar later was het duidelijk voor het gemeentebestuur dat het personeel van de poetsfirma niet meer kwaliteit leverde dan het eigen poetspersoneel. Er werd dan ook besloten om vanaf 1 januari 2011 de lokalen opnieuw te onderhouden met eigen poetspersoneel.

In januari 2011 traden zes extra poetsvrouwen in dienst, waarvan de meesten halftijds. Omdat dit een aanzienlijke uitbreiding van het poetspersoneel betekende, werd ook een voltijds technisch assistent schoonmaak aangeworven. Zij coördineert de poetsvrouwen en valt in wanneer dat nodig is.

### EVENEMENTENCOACH VOOR DE GEMEENTE

In 2008 besloot het gemeentebestuur, in samenwerking met VVV Toerisme Kasterlee, om een

evenementenloket uit te bouwen. De spilfiguur van dat loket werd de evenementencoach, die werkte in dienst van VVV Toerisme Kasterlee. De evenementencoach adviseerde en ondersteunde alle bewoners en verenigingen van de gemeente bij de organisatie van een evenement. In juli 2011 stopte het project bij VVV Toerisme Kasterlee, maar het gemeentebestuur was ondertussen overtuigd dat een evenementencoach een grote meerwaarde betekent voor de gemeente. Er werd dan ook besloten zelf een evenementencoach aan te stellen, die ook een aantal dagen per week de dienst toerisme ondersteuning geeft.

## TWEDE PENSIOENPIJLER

De wettelijke pensioenen voor de contractuelen en voor de gescó's worden, net zoals voor werknemers uit de privésector, berekend op basis van de 45 dienstjaren waarin het meeste werd verdiend. De pensioenen voor de vastbenoemden worden berekend op basis van de laatste vijf dienstjaren. Het is duidelijk dat men de laatste vijf dienstjaren gemiddeld meer verdient dan in de laatste 45 jaren. Vastbenoemde ambtenaren hebben dus een hoger pensioen.

Het verschil tussen een statutair pensioen en een contractueel pensioen noemt men de 'pensioenkloof'. In 2009 werd op Vlaams niveau het initiatief genomen om de pensioenkloof te verkleinen en zelfs bijna te dichten. Vlaamse gemeentes kunnen zich aansluiten bij een zogenaamd 'tweede pensioenpijlerplan'. Dat betekent dat het gemeentebestuur zelf bijdraagt zodat de contractuelen een aanvullend pensioen ontvangen. De contractuele werknemers zelf hoeven niks bij te dragen.

Op 25 januari 2011 besliste de gemeenteraad dat ook Kasterlee zich zou aansluiten bij een tweede pensioenpijlerplan en dit met terugwerkende kracht vanaf 1 januari 2010. De gemeenteraad besliste om voor 2010 een bijdrage van 2% te leveren, hoewel eigenlijk slechts een bijdrage van 1% verplicht was. Voor 2011 droeg het gemeentebestuur 3% bij. In 2012 verhoogt dit tot 4%. In vergelijking met vele andere besturen is dit een belangrijke inspanning. Met deze bijdrage wordt alvast ongeveer de helft van de pensioenkloof gedicht.

## EHBO-OPLEIDINGEN

De werknemers van het gemeentebestuur verrichten een uitgebreid gamma aan taken: naast de vele administratieve krachten in het gemeentehuis en de bibliotheken werken er ook zaalwachters, conciërges, kinderbegeleiders, schrijnwerkers, schilders, elektriciens, groenarbeiders, ... Elke job houdt bepaalde risico's in en een ongeval schuilt vaak in een klein hoekje. Je hoeft niet eens gek te doen om kleine snijwonden, schaafwonden, blauwe plekken, verstuikingen, ... op te lopen. Om erger te voorkomen is het dan vaak aangewezen eerste basishulp te verlenen aan het slachtoffer.

Naar aanleiding van een aantal voorvalletjes, die uiteindelijk goed zijn afgelopen, werd deze bekommernis mee opgenomen in de actiepunten van de zelfevaluatie van het personeel van 2010. Samen met de preventieadviseur werd ze vervolgens opgenomen in het jaaractieplan preventie en bescherming op het werk voor 2011 en vertaald naar een EHBO-opleiding in het gemeentehuis, waaraan de personeelsleden konden deelnemen.



31 personeelsleden schreven zich voor deze cursus in, bijna 1 op 5! De deelnemers verklaarden achteraf dat ze zich dankzij de opleiding een stuk zekerder voelden om in geval van nood eerste hulp toe te dienen. Samen met andere collega's die al eerder een EHBO-opleiding



hadden gevolgd, beheersen zij voldoende de basiskennis en basistechnieken om de dagelijkse werkomgeving veiliger te maken.

## EEN NIEUW PERSONEELSBLAD: DE KLAPKAS

In 2011 werd de allereerste Klapkas boven de doopvont gehouden, het spiksplinternieuwe personeelsblad voor het personeel van de gemeente én het OCMW. De keuze om een gezamenlijk personeelsblad te maken, kwam omdat beide besturen ervan overtuigd zijn dat er tussen beide personeelsgroepen voldoende interacties, contacten en raakvlakken zijn. Viermaal per jaar probeert de redactieraad het personeel een boeiende mix aan te bieden van interessante informatie in mensentaal gecombineerd met luchtige en onderhoudende berichten. Voor de naam van het personeelsblad werd een wedstrijd onder het gemeente- en OCMW-personeel uitgeschreven. 'Klapkas' werd door de redactieraad gekozen uit 44 inzendingen.



## FINANCIËN

### KASTERLEE PILOOTGEMEENTE VOOR DE BELEIDS- EN BEHEERSCYCLUS

De beleids- en beheerscyclus is een nieuwe manier waarop het gemeentebestuur het beleid moet plannen. Wat wil het gemeentebestuur bereiken, welke acties moeten daarvoor ondernomen worden, welke kostprijs staat er tegenover en hoe volgen we dit op.

Het gemeentebestuur van Kasterlee is één van de 42 pilootbesturen die op 1 januari 2012 met deze nieuwe cyclus van start zijn gegaan. Ten laatste vanaf 1 januari 2014 moeten alle Vlaamse gemeenten, OCMW's en provincies dit nieuwe systeem gaan toepassen. De gemeentelijke werking wordt ingedeeld in zes beleidsdomeinen en het bestuur heeft zestien beleidsdoelstellingen gedefinieerd. In de meerjarenplanning en het budget worden deze doelstellingen geconcretiseerd in actieplannen en acties.

Beleidsdomein	Algemene financiën	Algemeen bestuur en administratie	Burger en samenleving	Grondgebiedzaken	Economie, handel en tewerkstelling	Veiligheid
Strategische doelstelling	Het bestuur streeft naar een financieel gezonde gemeente zonder de lasten voor haar burgers te verhogen.	Het bestuur streeft ernaar zijn personeel en middelen zo efficiënt mogelijk in te zetten voor een optimale dienstverlening.	Het bestuur streeft naar een samenleving waarin het gemeenschapsleven, persoonlijk welzijn en ontplooiing gestimuleerd en ondersteund worden door een optimale dienstverlening.	Het bestuur streeft naar de uitbouw en het onderhoud van een degelijke infrastructuur die ingericht is in functie van de noden van de gebruikers, ingebed in een leefomgeving die het groene karakter van Kasterlee en de gezonde leefkwaliteit voor de inwoners waarborgt.	Het bestuur voert een beleid dat mogelijkheden creëert voor plaatselijke ondernemers, met oog voor werkgelegenheid en met bijzondere aandacht voor het toeristische karakter van de gemeente.	Het bestuur streeft naar een veilige gemeente met bijzondere aandacht voor preventie.
Beleidsdoelstelling	Het bestuur streeft naar een financieel gezonde gemeente zonder de lasten voor haar burgers te verhogen.	Het bestuur stemt de personeelsbezetting af op de opdrachten van de gemeentelijke diensten met het oog op een efficiënte dienstverlening.	Het bestuur streeft ernaar een kwaliteitsvol onderwijsaanbod te garanderen.	Het bestuur beheert en onderhoudt de gemeentelijke infrastructuur in functie van de noden van de dienstverlening.	Het bestuur streeft ernaar het toeristisch-recreatieve aanbod van de gemeente maximaal uit te bouwen en te promoten.	Het bestuur streeft naar een veilige gemeente met bijzondere aandacht voor preventie.
		Het bestuur streeft naar een efficiënte werking en communicatie van de gemeentelijke diensten en organen.	Het bestuur streeft ernaar een kwaliteitsvolle kinderopvang te garanderen.	Het bestuur streeft naar een optimale uitrusting van de gemeentelijke gebouwen en diensten.	Het bestuur streeft ernaar de lokale ondernemers, handel en tewerkstelling te stimuleren.	
		Het bestuur streeft naar een optimaal gebruik van financiële middelen.	Het bestuur streeft ernaar een kwaliteitsvol en divers vrijetijdsaanbod te garanderen.	Het bestuur streeft ernaar de woonkernen te versterken en tegelijkertijd het landelijke karakter van de gemeente te behouden en de landbouw te ondersteunen.		
			Het bestuur ondersteunt de erkende erediensten.	Het bestuur voert een milieuen natuurbesluit gericht op duurzame ontwikkeling, preventie, recycling en integraal waterbeheer.		
			Het bestuur voert een sociaal beleid, gericht op huisvesting, gezondheid, maatschappelijke ontplooiing en welzijn, met bijzondere aandacht voor sociaal zwakkere groepen.			

Na een intensieve voorbereiding, heeft de gemeenteraad op 19 december het budget 2012 en de meerjarenplanning volgens deze nieuwe cyclus goedgekeurd.

# 3. projecten

## INGRIJPENDE VERANDERINGEN IN KASTERLEE

### START AANLEG NIEUWE VERBINDING TUSSEN KASTERLEE EN GEEL

De N19 tussen Kasterlee en Geel slijkt dagelijks heel wat verkeer. Het is een belangrijke verbinding tussen Geel en Turnhout, tussen de E313 en de E34 en tussen Noord-Brabant en het Hageland. Om de bestaande gewestweg én de centra van Kasterlee en Geel-Ten Aard te ontlasten, werd er vanaf september 2011 werk gemaakt van de nieuwe N19g. Deze westelijke parallelweg met de bestaande N19 zal op termijn de nieuwe hoofdweg tussen Kasterlee en Geel vormen. De N19g zal de twee gemeenten verbinden met 6,5 kilometer nieuwe gewestweg zonder kruispunten, volledig ingebed in het landschap en maar liefst 500 meter ondertunneld. Dit om het groene karakter van het natuurgebied de Hoge Mouw te bewaren. De vluchtuitgangen voor noodgevallen worden bovengronds ingepast in de groene omgeving. Om de tunnel te kunnen aanleggen, werd een strook bosgebied in de Hoge Mouw ontbost. Dit gebeurde in het najaar, wanneer het broedseizoen afgelopen is. Na de bouw van de tunnel herbeplant de aannemer de bovengrond met heide en struiken om een mantelzoom vegetatie te krijgen.



De nieuwe weg zal aansluiten op het bestaande kruispunt aan de Lichtaartsebaan. Op termijn wordt de huidige N19 overgedragen aan de gemeenten Kasterlee en Geel.

### MASTERPLAN DE MET

In Kasterlee zal de dorpskern in verschillende fases grote veranderingen ondergaan. Het gemeentebestuur plant de bouw van een nieuw ontmoetingscentrum op de plaats waar nu de technische dienst en de brandweer gehuisvest zijn. Ook het marktplein en de toegangswegen worden heringericht.

In mei 2011 werd het startschot gegeven van het project dat de naam 'Masterplan de Met' kreeg:

- er werd een projectteam samengesteld
- een studie bureau werd aangesteld als trajectbegeleider
- er werd ingetekend op de procedure 'open oproep' van de Vlaamse bouwmeester
- de communicatie over het Masterplan en de bevraging over het marktplein werden voorbereid

## INFRASTRUCTUUR

---

### TECHNISCHE DIENST, BRANDWEER EN RODE KRUIS KRIJGEN NIEUWE, GEZAMENLIJKE LOCATIE

De huidige brandweerkazerne en het gebouw van de technische dienst aan Binnenpad bieden te weinig ruimte en zijn sterk verouderd. De vele evenementen (zoals de kermis, de 11-juliviering, ...) rond het gemeentehuis bemoeilijken bovendien het aan- en afrijden van de voertuigen en zorgen voor gevaarlijke situaties. In 2011 werden de plannen voor de bouw van een werkplaats voor de technische dienst, brandweerkazerne en lokalen Rode Kruis aan de Noordlaan gefinaliseerd en werd de aanbesteding georganiseerd.

### 'DE RUL': NIEUWBOUW BUITENSCHOOLSE KINDEROPVANG EN ACADEMIE VOOR MUZIEK, WOORD EN DANS

Begin november gingen de deuren open van De Rul. Dit nieuwe gebouw biedt onderdak aan de buitenschoolse kinderopvang (BKO), de Academie voor Muziek en Woord Herentals (afdeling Kasterlee) en heeft een polyvalente zaal voor de verenigingen.

In de ruimtes voorzien voor de BKO kunnen 80 kinderen opgevangen worden, meteen een uitbreiding met 30 kinderen ten opzichte van de vorige opvanglocatie! In de vier beschikbare lokalen voor de muziekacademie zullen 231 kinderen de lessen kunnen volgen. Er is ook een polyvalente ruimte voorzien voor de verenigingen, die op vrijdagavond zal dienen als repetitielokaal voor fanfare De Kunstminnaars.

Het gebouw maakt deel uit van een groter geheel, maar de verdere uitvoering hiervan is gepland in 2012. Het gaat om sociale woningbouw, de wegen rond het gebouw en de parking achter de bibliotheek. Voorlopig werd door de technische dienst een tijdelijke weg aangelegd die de doorsteek mogelijk maakt van de parking naar de Kapelstraat. Het is de bedoeling dat deze rijrichting behouden wordt. In dit kader werd eenrichtingsverkeer op de parking van de bibliotheek ingevoerd.



### AANKOOP KEESESMOLEN

Het gemeentebestuur kocht in 2011 de Keesesmolen. Met de aankoop wil het bestuur het beeldbepalend dorpsgezicht aan de zuidelijke inkompoort van Kasterlee verankeren en een belangrijke aantrekkingspool voor bezoekers en toeristen behouden. Aangezien de molen in slechte staat is, werden in 2011 voorbereidingen getroffen voor een grondige restauratie van de molen de komende jaren.

# 4. burgerzaken

De dienst bevolking registreert alle personen, zowel Belgen als vreemdelingen, die in onze gemeente verblijven. Zij helpen de burgers de nodige formaliteiten in orde te brengen. De dienst burgerlijke stand is betrokken bij belangrijke gebeurtenissen in het leven van de inwoners zoals geboorte, huwelijk, echtscheiding of overlijden.

## **KASTERLEE IN CIJFERS** *(op basis van de cijfers op 31/12/2011 van het Rijksregister)*

Kasterlee telde op 31 december 2011 18.120 inwoners, verdeeld over 3.873 inwoners in Tielens, 6.135 in Lichtaart en 8.112 in Kasterlee. We tellen 63 verschillende nationaliteiten in onze gemeente, waarvan 621 personen niet de Belgische nationaliteit hebben.

	2009	2010	2011
aantal inwoners	18.134	18.138	18.120
geboorten	165	169	155
overlijdens	116	132	135
aankomsten	684	771	686
vertrekkers	653	802	727

## **NIEUW GESCHENK BIJ GEBOORTE**

Bij elke geboorte vanaf 1 januari 2011 krijgen de ouders naast twee rollen vuilniszakken ook een slabbetje aangeboden. Dit slabbetje is gemaakt volgens de normen van de schone klerencampagne.

## **VREEMDELINGENZAKEN**

De dienst vreemdelingenzaken startte in 2011 een nieuw project voor bijstand bij terugkeer van niet-EU onderdanen: Sefor. De bedoeling is om de vreemdelingen beter te informeren over hun rechten en plichten als men een bevel krijgt om het grondgebied te verlaten. Dit wil zeggen dat men uit België moet vertrekken. Tijdens een gesprek worden met de vreemdeling vragen overlopen als "Wanneer moet ik het land verlaten?", "Waar kan ik naartoe?", "Wat gebeurt er als ik niet vertrek?". In 2011 behandelde de bevolkingsdienst vijf Sefordossiers.

De regels voor de gezinshereniging zijn strenger en complexer geworden sinds 22 september 2011. Zo moeten er afhankelijk van de situatie meer documenten voorgelegd worden zoals bijvoorbeeld een attest van behoorlijke huisvesting, een toestemming van de 'afwezige' ouder voor minderjarigen, op basis van duurzame relatie bewijzen van twee jaar relatie in plaats van één. Voortaan wordt ook een onderscheid gemaakt tussen een aanvraag in functie van een Belg en een andere EU-onderdaan. Zo hebben ouders van een meerderjarige Belg geen recht meer op gezinshereniging. Voor andere EU-onderdanen kan dit nog wel. In 2011 zijn er in Kasterlee 14 dossiers gezinshereniging opgestart.

## **HERNIEUWING GRONDCONCESSIES OP DE BEGRAAFPLAATS**

In de gemeente Kasterlee kan men al geruime tijd geen nieuwe grafconcessies aankopen. Voor de bestaande grafconcessies is de bevolkingsdienst gestart met de procedure tot verlengen van de vervallen concessies. Zo moeten ook eeuwigdurende en concessies tot zolang de begraafplaats bestaat om de vijftig jaar vernieuwd worden. Op het kerkhof worden bordjes bij de graven geplaatst waarvan de concessie vervallen is of gaat vervallen. In Tielens zijn er geen grondconcessies op de begraafplaats.



# 5. veiligheid

## BRANDWEER

### NOODPLANOEFENING BOBBEJAANLAND

In het kader van de noodplanning tracht de gemeente Kasterlee zich voor te bereiden op eventuele noodsituaties die zich kunnen voordoen in de gemeente. In dit kader werd op zaterdag 26 maart een grootschalige oefening gehouden op Bobbejaanland. Dit met afkondiging van de gemeentelijke rampenfase. De gemeentelijke crisiscel werd geactiveerd onder leiding van de burgemeester. Op het terrein van Bobbejaanland werd een commandopost opgericht om de operationele beslissingen te nemen aangaande het incident.

Aan deze oefening namen heel wat personen deel o.a. van de brandweerzone Taxandria, van het hulpcentrum 100, simulanten van het Sancta Maria Instituut (SMIK) en de Chiro Kasterlee, ambtenaren noodplanning van omliggende gemeenten, medewerkers van de Campus Vesta (Brandweer- en ambulanciersschool) en Bobbejaanland, ambtenaren vanuit de gemeente Kasterlee, enz... Een paar dagen nadien werd er nog met alle partijen een debriefing gehouden en werden er lessen getrokken voor de toekomst.



### BRAND OP DE KALMTHOUTSE HEIDE

Op woensdag 25 mei werd de gemeente Kalmthout geconfronteerd met een serieuze bosbrand op de Kalmthoutse Heide. De brandweer van Kasterlee werd al vrij snel in bijstand gevraagd met de bosbrandweerwagens. De manschappen hebben gedurende 48 uur non-stop mee geholpen met tal van andere korpsen om het vuur op de heide te bestrijden. Zij werden elke acht uur afgelost, d.w.z. dat Kasterlee zes ploegen met in totaal 32 brandweermannen heeft ingezet.

## OFFICIER VAN DIENST-REGELING

Sinds begin 2011 is een wachtdienst opgestart voor de officieren. Binnen de zone Taxandria werden de gemeenten en brandweerkorpsen opgesplitst in vier operationele clusters. Kasterlee vormt met Turnhout, Oud-Turnhout en Gierle één van deze vier clusters. Binnen elke cluster is er 24 op 24 een officier van dienst. Momenteel wordt er in een drieweken-systeem gewerkt. D.w.z. dat de twee officieren van Kasterlee elk een week voor hun rekening nemen en dat de derde week de wachtdienst verzekerd wordt door een officier van Brandweer Turnhout. De procedures wanneer een officier moet optreden werden binnen de clusters vastgelegd. De dienstchef neemt zelf niet deel aan het wachtsysteem maar is steeds oproepbaar. Ook hierover werden de afspraken vastgelegd.

## AANKOOP VAN EEN TESTBANK VOOR DE ADEMLUCHTMASKERS

Eén van de persoonlijke beschermingsmiddelen van een brandweerman is zijn ademluchttoestel met bijhorend masker. Dit toestel moet een brandweerman toelaten om een gebouw met rook te betreden zonder ademproblemen te krijgen of beschermt bij interventie met gevaarlijke stoffen tegen giftige of schadelijke dampen en gassen. De maskers waarnaar de lucht uit de deze fles gaat, zijn uiterst gevoelig en moeten steeds op de juiste manier afgesteld zijn omdat de brandweerman anders zonder lucht zou geraken. Om dit te vermijden heeft de gemeente Kasterlee een ademluchttestbank aangekocht zodat de maskers kunnen getest worden.

## OPLEIDINGEN BLIJVEN NOODZAKELIJK

Op het gebied van opleiding was 2011 een uitzonderlijk jaar. Tijdens de brevetuitreiking in december op de brandweerschool Campus Vesta kwamen elf gebrevetteerden (vier brandweermannen, vier korporaals, één sergeant en twee adjudanten) uit de brandweer Kasterlee.

Om kwaliteit te leveren is het niet enkel noodzakelijk om opleiding te volgen maar ook om te oefenen, procedures te trainen en bij te scholen in de nieuwste technieken. Op de campus Vesta werden in 2011 een aantal realistische oefeningen (met echt vuur, hitte en rook) afgevoerd. Dit was realiseerbaar en financieel betaalbaar omdat Kasterlee eigen instructeurs ter beschikking heeft.

## NIEUWE TANKWAGEN

De tankwagen van de brandweer was dringend aan vervanging toe. Via de Zone Taxandria werd een nieuwe tankwagen aangekocht voor Kasterlee met een subsidie van 75 % van de FOD Binnenlandse Zaken. Het betreft een Iveco tankwagen 450 pk met een tankinhoud van 15.000 liter water. Als bijkomende optie werd een sproeisysteem aangekocht met een detergenttank van 200 liter voor het reinigen van het wegdek bij mazout- en oliesporen.

Minister van Binnenlandse Zaken, Annemie Turtelboom bracht een bezoek aan de brandweer Kasterlee om de nieuwe tankwagens te inspecteren en de plannen van de nieuwe kazerne te bekijken. Voor de brandweer van Kasterlee was dit in het 103-jarig bestaan van het korps de eerste keer dat een minister op bezoek kwam.

## POLITIE

---

### NETWERK VAN BEWAKINGSCAMERA'S - NUMMERPLAATLEZERS

De Politie Regio Turnhout is sinds november 2009 gestart met de uitbouw van een 'netwerk van bewakingscamera's - nummerplaatlezers'. Er zijn vijf modules:

#### **klassieke bewakingscamera's**

In geval van ernstige feiten worden de beelden in de buurt herbekeken om de dader op te sporen.

**blacklistcontrole**

De nummerplaat van ieder voorbijrijdend voertuig wordt gelezen en vergeleken met lijsten van op te sporen voertuigen (gestolen voertuigen, niet-verzekerde voertuigen, geseinde voertuigen, ...).

**trajectcontrole**

De nummerplaat van ieder gepasseerd voertuig wordt gelezen door een eerste camera en bijvoorbeeld enkele kilometers verder door een tweede camera. De afstand tussen deze camera's, gedeeld door de doorreistijd, geeft de gemiddelde snelheid. Indien deze gemiddelde snelheid hoger ligt dan de toegelaten snelheid volgt er een verkeersboete.

**sluikverkeer vrachtwagens**

Op enkele plaatsen in de politiezone geldt een verbod van vrachtwagens boven de 3,5 ton. De nummerplaten van deze vrachtwagens worden gelezen, de hoogte wordt gedetecteerd om na te kijken of het een vrachtwagen betreft, de doorreistijd wordt berekend en indien de vrachtwagen niet gelost of geladen heeft, volgt er een verkeersboete.

**whitelistcontrole**

Deze module wordt gebruikt in combinatie met de module 'sluikverkeer vrachtwagens', maar kan bijvoorbeeld ook gebruikt worden bij wegeniswerken. De nummerplaat van ieder voorbijrijdend voertuig wordt gelezen en vergeleken met een lijst van voertuigen die er mogen passeren (whitelist). Ieder voertuig dat niet op die lijst staat krijgt een verkeersboete.

**MOBILITEIT****SIGNALISATIEVERGUNNINGEN**

Er werden 300 signalisatievergunningen afgeleverd in 2011 voor wegwerkzaamheden en evenementen. De vergunningen worden afgeleverd in overleg met de politie en eventueel met advies van het Agentschap Wegen en Verkeer (AWV).

**AMBTELIJKE WERKGROEP VAN VERKEER**

Bij de ambtelijke werkgroep van verkeer (awv) kunnen burgers, verenigingen, scholen, ... terecht met hun vragen en suggesties i.v.m. verkeer en veiligheid. De awv werd in 2011 uitgebreid met twee leden, nl. de ploegbaas wegen en het diensthoofd ruimtelijke ordening. In 2011 behandelde de awv 98 items.

**AANLEG FIETSPADEN OLENSTEENWEG**

Voor de aanleg van fietspaden langs de gewestweg Olensteenweg werd een samenwerkingsovereenkomst opgemaakt tussen Geel en Kasterlee. Het pretpark Bobbejaanland sloot eveneens een contract af met het studiebureau zodat alle verkeersproblemen in één dossier worden behandeld. De gemeente kan rekenen op subsidies via het fietsfonds. In 2011 vonden verschillende overlegmomenten plaats.

**AANLEG FIETSPADEN POEDERLEESTEENWEG**

Voor de aanleg van fietspaden langs de gewestweg Poederleesteenweg werden verschillende modules afgesloten met AWV:

- module 13 specifiek voor de fietspaden
- module 10 voor de aanleg van de ventweg ter hoogte van de kleuterschool en het WZC De Witte Bergen
- module 4 voor de plaatsing van openbare verlichting.

In 2011 vonden verschillende overlegmomenten plaats over de modules met gekoppelde subsidies. Bij dit overleg werden zowel administraties en overheidsdiensten betrokken, maar ook de bewoners van de Poederleesteenweg.

# 6. onderwijs

## GEMEENTELIJKE BASISSCHOLEN

---

### LEERLINGENAANTAL

Tijdens het schooljaar 2010-2011 telde de gemeentelijke basisschool De Vlieger in Kasterlee 263 leerlingen in het lager onderwijs (+2 t.o.v. het vorig schooljaar) en 123 kleuters (-14). Voor de gemeentelijke basisschool De Pagadder in Lichtaart lag het leerlingenaantal op 126 voor het lager onderwijs (+1) en 75 voor het kleuteronderwijs (status quo).

### SCHOLENOVERLEG

Het gemeentebestuur organiseert een periodiek overleg met de schooldirecties van de scholen in Kasterlee. In dit overleg bespreken het gemeentebestuur en de scholen diverse onderwerpen die beiden aan belangen, zoals nieuwe projecten, initiatieven in het kader van het flankerend onderwijs en ondersteuning van de werking van scholen door het gemeentebestuur.

### LOKAAL FLANKEREN ONDERWIJSBELEID

De Vlaamse overheid heeft via het decreet over het flankerend onderwijsbeleid op lokaal niveau van 30 november 2007 aan de gemeenten een regierol toegekend voor het volledige onderwijsaanbod in de gemeente. In 2011 is de aanzet gegeven om meer concreet invulling te geven aan deze regierol. De belangrijkste initiatieven die werden opgestart, zijn:

- een inventarisatie van de ondersteuning die de gemeentelijke diensten reeds geven aan onderwijsvoorzieningen;
- het uitwerken van een uniforme regeling voor ondersteuning van meerdaagse uitstappen;
- het voorbereiden van een uniforme toelage voor zwemondersteuning voor lagere scholen;
- het voorbereiden van een uniforme toelage voor middagtoezicht voor de basisscholen.

### VERLENGING SCHOLENGEMEENSCHAP

De gemeentelijke basisscholen De Vlieger in Kasterlee en de Pagadder in Lichtaart, vormen samen met de gemeentelijke basisschool Retie, De kangoeroe en Witgoor in Dessel en Sint Jan en Voorheide in Arendonk sinds 2005 de scholengemeenschap de Toverkijker. Na een positieve evaluatie van de huidige samenwerking werd de scholengemeenschap met dezelfde leden verlengd tot en met het schooljaar 2013-2014.

## KUNSTONDERWIJS

---

De eindejaarstentoonstelling van het schooljaar 2010-2011 werd geopend op vrijdag 27 mei 2011 en liep tot en met 31 mei 2011. Er werden honderden kleurrijke en boeiende werkjes getoond van de meer dan 200 leerlingen van de lagere en middelbare graad: vanaf de kelder, langs de gangen, beneden- en bovenverdieping kon men van de expo genieten die het jaarthema België-Nederland, in al zijn verscheidenheid belichtte.

In september 2011 werden er enkele initiatielessen gegeven door de leerkrachten van het jeugdfiliaal van de tekenacademie, op woensdagvoormiddag voor de leerlingen van het tweede en derde leerjaar van de gemeentelijke basisschool De Pagadder uit Lichtaart. Deze werden gegeven in de lokalen van de academie aan de Pastorijstraat in Kasterlee.

# 7. OCMW

## BESTUUR

---

### HET VAST BUREAU

In 2011 was het vast bureau als volgt samengesteld:

**Voorzitter Walter Van Baelen (CD&V / N-VA)**

Prijstraat 59 – 2460 Kasterlee – Tel. 014 55 30 98 – GSM. 0478 38 88 81  
e-mail: walter.vanbaelen@kasterlee.be

**Vic Peeters (CD&V / N-VA)**

Plaats 21 – 2460 Kasterlee – Tel. 014 55 41 75  
e-mail: vic.peeters@scarlet.be

**Hilda Lenaerts (CD&V / N-VA)**

Heiblok 16 – 2460 Kasterlee – Tel. 014 85 22 82 – GSM. 0478 54 92 19  
e-mail: eddy.hilda.vanaelten@telenet.be

**Maria Moeskops (sp.a/Groen!)**

Kastanjelaan 19 – 2460 Kasterlee – Tel. 014 55 31 19 – GSM. 0485 71 86 44  
e-mail: maria.moeskops@scarlet.be

### RAAD VOOR MAATSCHAPPELIJK WELZIJN

Begin 2011 was de raad voor maatschappelijk welzijn als volgt samengesteld:

Rangorde	Naam	Datum van eerste indiensttreding – niet onderbroken mandaat
1	Rita Stessens (CD&V / N-VA)	1 april 1989
2	Vic Peeters (CD&V / N-VA)	3 april 1995
3	Alfons Brosius (Open vld)	2 april 2001
4	Dirk Van Peer (CD&V / N-VA)	7 februari 2005
5	Marie-Therese Van Laer (Vlaams Belang)	5 januari 2007
6	Hilda Lenaerts (CD&V / N-VA)	5 januari 2007
7	Marc Stijnen (sp.a/Groen!)	19 februari 2007
8	Ann Van der Heggen (CD&V / N-VA)	21 augustus 2008
9	Pascale Puts (Vrij KLT)	16 september 2008
10	Walter Van Baelen (CD&V / N-VA)	23 oktober 2008
11	Maria Moeskops (sp.a/Groen!)	23 december 2009

## WERKING

---

### 15 JAAR MINDER MOBIELN CENTRALE

Via de Minder Mobielen Centrale (MMC) staan vrijwillige chauffeurs in voor het vervoer van minder mobiele mensen. In januari 1996 werd de allereerste rit in Kasterlee gereden. In de loop van de voorbije vijftien jaar reden de vrijwillige chauffeurs met zijn allen meer dan 13.780 ritten, goed voor 468.780 km. Dit is bijna twaalf keer rond de aarde!

Tijdens de dag van de mantelzorg op 20 oktober 2011 werden dertien vrijwillige chauffeurs



in de bloemetjes gezet. Drie onder hen zijn er al bij van bij het allereerste uur! Meer dan 330 personen maken gebruik van deze dienst om boodschappen te doen of om een bezoekje te brengen aan familie. Meer dan 5.880 keer zorgden de chauffeurs van de MMC ervoor dat gebruikers bij de dokter en in het ziekenhuis geraakten.

### **SENIORENCONSULENT**

Het gemeentebestuur en OCMW ondersteunen traditioneel zeer sterk de bejaarden in hun thuissituatie om een rusthuisopname te vermijden of zo lang mogelijk uit te stellen. Aangezien de doelgroep bejaarden kwetsbaarder is op vlak van communicatie, vereenzaming en mobiliteit dan andere doelgroepen, wilde het OCMW zich in het kader van een project naar hen verplaatsen. Dit bejaardenproject bestaat uit een huisbezoek. Tijdens dit gesprek wordt de bejaarde geïnformeerd over de belangrijkste sociale voorzieningen die beschikbaar zijn op federaal, Vlaams, provinciaal en lokaal vlak.

Een bijkomende doelstelling van dit project is de behoeftes kennen van de mantelzorgers van deze bejaarden. Zonder de aanwezigheid van de mantelzorgers, zou thuiszorg niet kunnen bestaan. Daarom is het belangrijk dat we weten waarom (of waarom niet) de mantelzorgers het 'zorgen voor' kunnen blijven volhouden. Sinds 1 april 2011 is daarvoor een seniorenconsulente in dienst genomen. In 2011 werden 111 huisbezoeken afgelegd waarbij 143 personen werden bezocht.



### **EVOLUTIE VAN DIENST GEZINSZORG NAAR REGIONALE DIENST GEZINSZORG**

In 1979 werd door het toenmalige bestuur een dienst gezinszorg opgericht. Samen met de poetsdienst, maaltijdenbedeling, Minder Mobielen Centrale en klusjesdienst is dit één van de pijlers van de thuiszorgdiensten. De dienst biedt hulp in huishouden, verzorgende hulp en sociale en morele ondersteuning. Stelselmatig breidde het aantal verzorgenden uit. In november 2002 werd beslist om toe te treden tot de regionale dienst gezinszorg onder de vleugels van Welzijnszorg Kempen. Dit gebeurde om te kunnen genieten van een aantal schaalvoor-

delen zoals uitbreiding van het urencontingent en de opmaak van allerlei documenten zoals bijvoorbeeld een kwaliteitshandboek. De dienst is in de afgelopen jaren sterk gegroeid. De structuur is niet meer aangepast aan de grootte van de dienst. De dubbele structuur – lokaal (OCMW) en regionaal (Welzijnszorg Kempen) - werkt soms zelfs remmend.

Bovendien is er sinds 2010 een nieuw Woonzorgdecreet met een aantal nieuwe eisen: continuïteit van zorg, onregelmatige uren, .... We kunnen beter aan deze nieuwe vereisten voldoen binnen een grotere regionale dienst.

Welzijnszorg Kempen en de OCMW's namen een extern doorlichtingsbureau onder de arm om een proces op gang te brengen rond de reorganisatie. De medewerkers trokken naar elke partner-OCMW om te luisteren naar voorzitters, secretarissen en verantwoordelijken hoe de gezinszorg het best gereorganiseerd zou worden. Er werd inmiddels een toekomstig organisatie-model uitgetekend:

1. Op regionaal vlak wordt er een IVA (Intern Verzelfstandigd Agentschap) opgericht in de schoot van Welzijnszorg Kempen.
2. Op lokaal vlak worden de BBP's (verantwoordelijken gezinszorg) ingezet binnen subregio's (bv. 2 à 3 gemeentes).
3. De verzorgenden blijven in een lokaal team, maar met de mogelijkheid om ook in de sub-regio ingezet te worden.
4. Er komt een eenheid van aansturing voor verzorgenden en verantwoordelijken, geleid door een directeur. Deze directeur stuurt de verantwoordelijken en verzorgenden aan.
5. Om deze eenheid van aansturing te bekomen, zal dit voor het personeel het volgende betekenen:
  - personeelsleden in dienst van Welzijnszorg Kempen, blijven bij Welzijnszorg Kempen. Zij behouden hun huidige statuut (verlofdagen, verloning, maaltijdcheques,...).
  - voor personeelsleden in dienst van het OCMW, besliste het OCMW om het personeel te detacheren: het OCMW blijft juridische werkgever. Het personeel behoudt het huidige statuut van het OCMW (verlofdagen, verloning, maaltijdcheques). De regionale dienst voor gezinszorg wordt de feitelijke werkgever, die de dagelijkse werking van de dienst zal organiseren.

Dit proces zal in de loop van 2012 zijn verder verloop kennen. De bedoeling is om op 1 januari 2014 met de nieuwe structuur van start te gaan.

### **AANPASSINGSWERKEN AAN DE OCMW-WONINGEN IN DE BREEMAKKERS**

Het OCMW is eigenaar van tien woningen in de Breemakkers in Tielen. Deze woningen zijn inmiddels meer dan dertig jaar oud. Sinds enkele jaren is elke eigenaar die een woning verhuurt verplicht om een energieprestatiecertificaat te laten opmaken door een deskundige. Voor de woningen van het OCMW in de Breemakkers leidde dat tot een tamelijk negatief resultaat. Daarom besloot het bestuur de drie belangrijkste problemen aan te pakken. De rotswol die op de zolder lag werd vervangen door een zoldervloerisolatie bestaande uit een laag polyurethaanschuim van 8 cm. Ook werd het glas vervangen door superisolerend dubbel glas. En de verwarming en het warm water op elektriciteit werden vervangen door een condenserende gaswandketel op aardgas en radiatoren met thermostatische radiatorcransen. Deze aanpassingen hebben tot gevolg dat het milieu minder belast wordt, de bewoners meer comfort hebben en een lagere energierekening! Het OCMW recupereert een deel van de investeringskosten via energiepremies.



# 8. vrije tijd

## CULTUUR

### VERBOUWING LIGAHOF – OFFICIËLE OPENING MET KUNSTBAZAAR

Het Ligahof in Lichtaart werd verbouwd. Zowel de buiten- als de binnenkant werden opgesmukt. Het dak, het sanitair en de toog werden vernieuwd, er werd een extra bergruimte gebouwd, de verlichting, verwarming en elektriciteit werden verbeterd en er werden mogelijkheden gecreëerd om kleine voorstellingen en tentoonstellingen te organiseren. Het gemeentebestuur pompte in totaal 500.000 euro in de verbouwing en aankoop van nieuw meubilair. Op zondag 28 augustus 2011 werden de deuren van de vernieuwde infrastructuur opengezet voor het publiek met een heuse Kunstbaazar. 800 mensen kwamen een kijkje nemen.



### AANSLUITING BIJ MONUMENTENWACHT PROVINCIE ANTWERPEN

Het gemeentebestuur sloot zich in augustus 2011 met zes gebouwen aan bij Monumentenwacht Provincie Antwerpen. Monumentenwacht geeft aan de hand van inspecties van de gebouwen advies aan het gemeentebestuur over de bewaringstoestand en formuleert concrete aanbevelingen voor onderhoud en herstel. Het helpt het gemeentebestuur om de gebouwen in stand te houden en de kosten te beperken. Keesesmolen en de Oude Pastorij in Kasterlee werden in 2011 geïnspecteerd.

### KAPellen: INVENTARISATIE VAN DE VERZORGERS EN HUN INZET

De cultuurdienst werkte in 2011 de inventarisatie van de verzorgers van de kapellen en hun inzet af. 34 verzorgers reageerden op de diverse oproepen om hun gegevens door te geven. De vrijwilligers zorgen voor het opsmukken van 'hun' kapel met bloemen en kaarsen, onderhouden het perkje en poetsen ze. Ze hebben vooral vragen om hulp bij het onderhoud: takken snoeien, bermen maaien, een plafond stutten... kleine klusjes uitvoeren.

### EERSTE EDITIE VAN TOON JE ERFGOED

Op zondag 1 mei werd voor de eerste keer in en rond het Heemerf Toon je Erfgoed georganiseerd. Inwoners van Kasterlee kwamen in de schuur hun stukjes erfgoed tonen. Een panel van deskundigen onthulde de geheimen van de getoonde stukken. Ook enkele bijzondere voorwerpen van het gemeentebestuur en de Heemkundige Kring werden exclusief getoond. Ongeveer 1.000 bezoekers kwamen een kijkje nemen dankzij de combinatie van Toon je Erfgoed met Erfgoeddag (fototentoonstelling) en de opening van het toeristisch seizoen.





## OPWAARDEREN KERMISSEN LICHTAART EN TIELEN

Naar aanleiding van het kermisonderzoek in 2010 werden er in 2011 verschillende inspanningen gedaan om de kermissen in Lichtaart en Tiel en op te waarderen (uitvoeren groot kermisplan):

- de kermisdagen werden gewijzigd naar zaterdag, zondag en maandag (in plaats van zondag, maandag en dinsdag)
- de kermissen werden extra gepromoot via: een flyer (huis-aan-huis), spandoeken, vermelding op de website, een advertentie in de Postiljon en het gemeentelijk informatieblad
- er werd een kindermarkt georganiseerd in Lichtaart op zaterdag 17 september. De kindermarkt tijdens Tiel en kermis in juli moest geannuleerd worden wegens te weinig inschrijvingen.

## JEUGD

### EERSTE KINDERRAAD

Op 5 oktober 2011 vond de eerste bijeenkomst van de gloednieuwe kinderraad plaats in de raadzaal van het gemeentehuis. Vijftien kinderen werden door de vijf lagere scholen uit de gemeente afgevaardigd om een jaar lang de stem van de kinderen te laten horen. Ze vergaderen jaarlijks zes keer en telkens op een andere locatie over thema's die de kinderen aanbelangen zoals verkeersveiligheid, speelpleinen, activiteiten, ... De schepen van jeugd en de jeugdconsulent begeleiden de kinderraad en nemen hun adviezen mee naar het gemeentebestuur. Fien Sneyers van GBS De Vlieger werd op de startbijeenkomst tot voorzitter verkozen.



### VIJF JAAR SPEELVOGELS

In juli werd ter gelegenheid van hun vijfde jaargang een groot feest georganiseerd voor en door de kinderen van de gemeentelijke speelpleinwerking de Speelvogels. Op 20 juli zette het gemeentebestuur de animatoren in de bloemetjes die zich vrijwillig inzetten om de kinderen telkens dé ravotmaand van het jaar te bezorgen. Elisa, Inne, Hanne, Sanne en Sam waren vanaf het eerste jaar present als animator en kregen een extra aardigheidje voor hun langdurig en enthousiast engagement. Ook de ouders mochten een uurtje komen meespelen op domein Rulheyde.



### BRANDVEILIGE JEUGDLOKALEN

De afgelopen jaren werd bijzondere aandacht geschonken aan de brandveiligheid van de jeugdlokale. Met subsidies van de Vlaamse overheid en inspanningen van de jeugdverenigingen werden in 2011 aanpassingen gedaan in de laatste van een reeks verenigingslokale voor het jeugdwerk. De brandweer leverde eind 2011 attesten af voor de lokale van de Chiromeisjes, Chirojongens en de KAJ van Kasterlee.

## SPEELTERREIN AMBERLAAN

Het speelterrein tussen de Amberlaan en de Hofstraat werd opnieuw ingericht met speeltoestellen voor kinderen en jongeren uit de buurt. Voor de keuze van de toestellen organiseerde de jeugddienst een inspraakronde met kinderen van de omliggende straten. Naast een combinatietoestel, schommels en een evenwichtsparcours tussen de bomen, werden ook doelpalen geplaatst voor een partijtje voetbal. Tenslotte werd een ontmoetingsplaats met een picknicktafel voorzien voor de ouders en grootouders. Het speelplein werd feestelijk ingespeeld op zaterdag 22 september.



## SPORT

### JEUGDSPOORTNET K\*D\*R DRAAIT OP KRUISSNELHEID

Jeugdsportnet K\*D\*R werd ontwikkeld binnen het kader van de Interlokale Vereniging met de gemeenten Dessel en Retie met als doel de verbetering van de jeugdbegeleiding in de sportclubs. Jan Cuypers coördineert de dagelijkse werking (parttime). In Kasterlee zijn 20 jeugdsportclubs ingestapt sinds eind 2009. In 2010 was het even zoeken naar de juiste weg, beschikbare tools en middelen, in 2011 is er heel veel tot stand gekomen:

- er werden 442 uren aan opleiding en vorming georganiseerd - een stijging met 222 uur ten opzicht van 2010 - met 458 deelnemers.
- communicatie en overleg: 115 overlegmomenten in kleine groepen en 78 in grote groepen om problemen en knelpunten op te lossen en tot een samenwerking te komen. Een nieuwe website, wekelijkse nieuwsbrief, een jeugdsportbrochure, Facebookpagina en youtube filmpjes dragen hiertoe bij.

Eind 2011 telden we meer en hoger gekwalificeerde jeugdsportbegeleiders (JSB) en -coördinatoren (JSC):

- 77 van de 153 JSB'ers bezitten een specifieke sportkwalificatie, 76 begeleiders werken nog steeds zonder diploma;
- 4 van de 22 JSC'ers hebben een sporttechnische kwalificatie, 18 coördinatoren werken nog zonder diploma.



Ondertussen is duidelijk dat netwerking dé methodiek van de 21ste eeuw is om doelen - ontstaan vanuit onze passie voor sport, spel en beweging bij kinderen - in de praktijk tot een succes te maken. Samenwerken tussen sportclubs biedt inderdaad heel wat voordelen. Na amper twee jaar is er in K\*D\*R een netwerk actief voor basketbal, korfbal, badminton, gym&dans, volleybal en voetbal.

### **TIELENHEI VOLDOET SNEL AAN DE BEHOEFTE VOOR MEER SPORTRUIMTE**

Voor de nieuwe accommodatie sporthal Tielenheim is meer dan voldoende interesse. Van de 65 erkende Kastelse sportverenigingen maken 32 clubs op regelmatige basis gebruik van een sporthal voor hun zaalsport. Ook maken een tiental verenigingen gebruik van de sanitaire voorzieningen van de sporthal bij de organisatie van een sportevenement.

Van 28 november tot 4 december 2011 hebben in Tielenheim welgeteld 975 personen gesport, een week later telde de sportdienst zelfs 1.189 sporters op één week. Over het ganse jaar 2011 werden in totaal 5.496 pleinuren gereserveerd. Vooral balsporten zoals korfbal, volleybal en zaalvoetbal zijn in trek. Met de pleinuren van de sporthal Hoge Rielen bijgeteld, geeft dit een verdubbeling in reservaties ten opzichte van 2010. Een mooi bewijs van de prangende nood aan kwalitatieve sportaccommodatie!

Vanzelfsprekend moest er in 2011 personeel bijkomen voor toezicht en onderhoud, naast de twee zaalwachters. Afhankelijk van de piekperiodes en piekmomenten, werd een poetsvrouw halftijds ingezet, waarvan al snel bleek dat dit niet volstond om de grote ruime sporthal en omgeving goed te onderhouden. De procedure voor een bijkomende voltijds zaalwachter werd in het najaar dan ook ingezet.

In 2011 werd het licht op groen gezet voor de renovatie van de tweede verdieping van het voormalig stadiongebouw. Omdat het gebouw ingebed zit in het sportcomplex, kan deze verdieping efficiënter worden gebruikt. Hiervoor ging het gemeentebestuur in zee met voetbalclub KFC De Kempen. Het idee om de vervallen ruimtes te renoveren tot business seats leek een opportuniteit waar club en gemeente allebei beter van werden.

De organisatie van verjaardagsfeestjes is een echte hit in Tielenheim omwille van de combinatie met de mooie cafetaria. Het gebruik van douches is in Tielenheim eerder afgestemd op jog- en voetbalactiviteiten en minder op mountainbikers. Met de aanleg van een vertrekpunt van de MTB-route aan de sporthal in december kan daar spoedig verandering in komen.

### **SPORTSNACK BARST UIT Z'N VOEGEN: EEN DAGELIJKSE PORTIE SPORT**

Het deelnemersveld van Sportsnack bestaat uit kinderen van 6 tot 12 jaar die op maandag, dinsdag en donderdag meteen na school kunnen sporten. Maar liefst 70 kinderen schreven zich in, voor een totaal van 1.816 deelnames in 2011. Een leuk, gevarieerd sportaanbod levert de kinderen de noodzakelijke, dagelijkse portie beweging op. Is de drempel te hoog om naar een sportclub te gaan, dan kan een kind dank zij Sportsnack spelenderwijs sportieve technieken aanleren. In juni wordt het werkingsjaar telkens afgerond met een speciale activiteit.

De sportieve opvang komt tegelijk tegemoet aan de problemen van de opvangcapaciteit in Lichtaart, waar de nieuwbouw van de buitenschoolse kinderopvang pas in 2012 van start kan gaan.





### POMPOENMAAND

Jaarlijks slaat in oktober de pompoengekte toe. Een hele maand is Kasterlee in de ban van deze reusachtige oranje vrucht. Overal liggen pompoenen en zijn er pompoenevenementen. De restaurants toveren de lekkerste pompoengerechten op het bord. De pompoenrage is meer dan twintig jaar geleden begonnen met 'de pompoendag'. Ondertussen is de pompoenmaand uitgegroeid tot een groots volksgebeuren met veel evenementen en activiteiten zoals de pompoenregatta, de pompoenmarkt, het pompoenschieten ...

Toerisme Kasterlee neemt de algemene promotie voor de pompoenmaand op zich door

1. de verspreiding van drukwerk: 10 000 placemats en 3500 evenementenkalenders.
2. digitaal: de website van Toerisme Kasterlee, UIT in Vlaanderen, Wattedoen ...
3. de aankleding van het toeristisch kantoor

Hieronder een greep uit de verschillende 'pompoenaire' activiteiten:

#### **Pompoenkwekerswandeling**

Samen met de gids gingen de wandelaars op bezoek bij een aantal pompoenkwekers. Ze vertelden hen de geheimen van het pompoenkweken en gaven een boeiende uitleg over eet-pompoenen.

#### **Pompoenpitspuwen**

Ook in 2011 was de wedstrijd pompoenpitspuwen vol met spektakel. Records van over de zeven meter werden verbroken.



### **Kabouters en pompoenen op Kabouterberg**

Ook de Kastelse kabouters vierden de pompoenmaand en versierden hun Kabouterberg met prachtige pompoentaferelen.

### **Kookwedstrijd voor hobbykoks**

De hobbykoks moesten een lekker gerecht met streekgebonden producten en geitenkaas van De Polle maken. De winnaars waren Ellen Van Soom, Michelle Hu en Pien Dierckx met hun 'pompoenburger met geitenkaas' of 'volksburger'.

### **Kwezeltjeswandeling**

De Lichtaartenaren kregen de spotnaam 'kwezel'. Hoe zij aan deze naam kwamen en andere leuke volksverhalen, vernamen de wandelaars van de gids tijdens een avondwandeling door de Lichtaartse bossen. Onderweg genoten ze van een Kastel of een Witte Madam.

### **Pompoenschieten**

Verschillende ploegen namen het tegen elkaar op en probeerden de pompoen zo ver mogelijk weg te slingeren met reuzenkatapulten. De winnende ploeg 'De Torsers' had een pompoen weggeworpen op een afstand van 231 meter.

### **Griezeltocht**

De griezeltocht ging in 2011 door in de Rulheyde. Veel kinderen hadden een bange maar vooral leuke nacht achter de rug.

### **Pompoendag**

Er kwamen mensen van heel België naar de gezellige ambachtenmarkt rond pompoenen met tal van kraampjes met pompoenlekkers en de wedstrijd rond de weging van de zwaarste pompoen.

### **Pompoenregatta**

79 ploegen namen deel aan dit unieke evenement. Dit is een wedstrijd kayakken in uitgeholde pompoenen op de Kleine Nete. Er waren ook weer duizenden bezoekers die kwamen genieten van het spektakel.

## **MAÏSDOOLHOF**

In 2011 was er voor de tweede keer een maïsdoolhof. De maïsdoolhof was twee maanden open en kreeg meer dan 7.000 bezoekers.

De maïsdoolhof bestond uit:

- een kleuterdoolhof
- een familiedoolhof
- een zandheuvel met uitzicht over de maïsvelden
- een speelweide met verschillende (landbouw) spelen: palettendoolhof, strobaldendoolhof, gooijspel, klompenspel, memoryspel, doolhofborden ...
- een gezellige picknickplaats



## **GPS-ZOEKTOCHT: KABOUTERSCHATTENTOCHT**

Toerisme Kasterlee ontwikkelde een eigen gps-zoektocht op Kabouterberg. De tocht is voor kinderen van 6 tot 12 jaar. Met een gps in de hand gingen kinderen op zoek naar de kabouterchat aan de hand van vragen. 82 keer is een gps-toestel verhuurd. De gemiddelde groep bestond uit tien personen.



## AMBASSADEUR VLAANDEREN LEKKERLAND

In september 2010 werd Kasterlee Ambassadeur Vlaanderen Lekkerland van de provincie Antwerpen. Kasterlee draagt deze titel tot september 2012. Daarom werd een jaar lang promotie gevoerd en culinaire acties ondernomen.

### PROMOTIONELE ONDERSTEUNING

Er werden verschillende communicatiemiddelen ontwikkeld zoals spandoeken, servetten, bladwijzers en bierviltjes. Deze werden gebruikt op verschillende evenementen. Er werden ook borden aan de invalswegen geplaatst en in het informatieblad werd in elke editie een pagina gewijd worden aan het ambassadeurschap, lokale producten en culinaire activiteiten.

### Lekker Kasterlee

Toerisme Kasterlee bracht in samenwerking met de horeca de brochure 'Lekker Kasterlee' uit op 30 000 exemplaren. Hierin werd Kasterlee als culinaire bestemming bij uitstek gepromoot.

### CULINAIRE ACTIES

#### Actief en culinair genieten

121 recreanten namen deel aan actief en culinair genieten. Het was een avontuur voor de smaakpapillen en combineerde twee grote troeven van Kasterlee: gastronomie en de mooie natuur. De culinaire lus was 33,2 km lang en onderweg kon men in drie Kastelse restaurants genieten van een voor-, hoofd-, en nagerecht.

#### Picknick met streeklekkers

188 volwassenen en 29 kinderen namen deel aan de picknicktocht. Een prachtige fietstocht van 44,7 km (of verkortingen) langs de mooie natuur. De picknickzak stond bij vertrek klaar op het toeristisch infokantoor. Onderweg haalden ze verse broodjes bij de Kastelse bakkers, kaas bij een geienboerderij, Kastelse honing en vele andere maar vooral lekkere lokale producten op. Onderweg op een rustig plekje kon men dan heerlijk picknicken.



#### Kooklessen met streekgebonden producten

Tijdens de jaarlijkse kooklessen van KWB Lichtaart werden in 2011 enkele winnende gerechten van de kookwedstrijd gemaakt. Tijdens één van de kooklessen kwam Annelies Janssens als gastkok samen met de cursisten haar versie van de pompoenkroketjes maken.

### **Koken met kinderen: Culi-Kidz**

Op vrijdag 4 november 2011 werd de eerste in een reeks van vier Culi-Kidz activiteiten georganiseerd. Tijdens een kookworkshop onder begeleiding van een echte kok maakten vijftig kinderen een culinair menu met Kastelse producten voor hun ouders en grootouders. De cultuur- en jeugddienst werkte hiervoor samen met de Gezinsbond van Kasterlee.



### **BAKKERS**

Naast het promoten van streekgebonden producten, was een andere doelstelling het uitwerken van een nieuw Kastels streekproduct samen met de bakkers. Ondanks meerdere overlegmomenten met de bakkers, bleek enkel bakker Verheyen uit Lichtaart bereid om een idee helemaal uit te werken. Hij ontwikkelde twee verschillende versies van een clafoutis: eentje met geitenkaas en pompoen (= zoet) en eentje met geitenkaas, pompoen, champignons en verschillende kruiden (= hartig). Het kan zowel koud als warm gegeten worden. Een nieuw streekproduct was geboren en kreeg de naam 'Kastels zonneke'!

Het volgende idee om de streekproducten het Kastels zonneke, de karakskes en de kabouterkoekjes bij zo veel mogelijk Kastelse bakkers en horecanten te koop aan te bieden, bleek helaas niet haalbaar. Het volledige project is uiteindelijk afgeblazen. Het gemeentebestuur blijft wel nog promotie voor deze streekgebonden producten voeren.

# 9. leefmilieu

## MILIEU

### SAMENAANKOOP GROENE ENERGIE

De provincie Antwerpen organiseerde voor de tweede keer een samenaankoop groene energie. De bedoeling is dat zo veel mogelijk burgers samen de markt op gaan om stroom en gas aan te kopen aan voordelige tarieven, en zo ook over te schakelen op groene stroom en gas en om te besparen op hun energiefactuur.

Kasterlee organiseerde een infoavond voor de eigen inwoners en de inwoners van Lille. In september kon iedereen die niet over een internetaansluiting beschikte terecht aan het loket van de milieudienst om zich in te schrijven voor de actie. Na de inschrijvingsperiode, gevolgd door de veiling, kreeg elke inschrijver een persoonlijk aanbod van de energieleverancier. De inschrijvers konden dan definitief beslissen om al dan niet over te stappen naar de nieuwe energieleverancier.

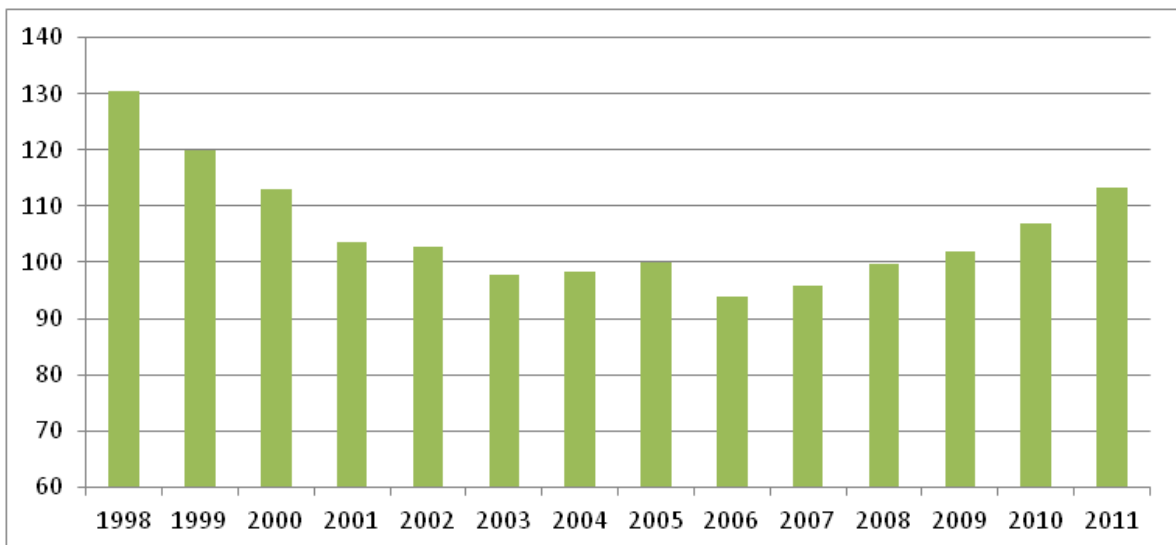
In totaal schreven 497 inwoners zich in voor de actie, waarvan 104 via het loket op het gemeentehuis. 278 personen hebben effectief de overstap gezet naar de nieuwe energieleverancier.

### HOEEVEELHEID RESTAFVAL PER INWONER GAAT NOG STEEDS DE VERKEERDE KANT OP

In het Uitvoeringsplan Milieuverantwoord beheer van huishoudelijke afvalstoffen zijn een aantal doelstellingen opgenomen wat betreft de totale hoeveelheid restafval (restafval van de grijze afvalzak, grof vuil en veegvuil) jaarlijks ingezameld:

- voor 2008 en 2009: max. 200 kilogram per inwoner,
- vanaf 2010: max. 180 kilogram per inwoner.

In de grafiek zie je de hoeveelheid niet selectief ingezameld afval in kg per inwoner van 1998 tot 2011 in Kasterlee.





De hoeveelheid restafval is gedaald tot 93,97 kg/inwoner in 2006. De laatste vijf jaar is de hoeveelheid restafval terug gestegen tot 113,4 kg/inwoner in 2011. We zitten nog steeds onder het gemiddelde van een 150 kg/inwoner in het Vlaamse Gewest, maar de stijgende lijn mag zich niet verder zetten.

Een kleine stijging zou te wijten kunnen zijn aan het feit dat sinds 2008 het restplastic niet meer huis aan huis wordt opgehaald en enkel op het containerpark ingezameld wordt. Voor een deel komt dit terecht in de grijze vuilniszak. Dit alleen verklaart echter niet de volledige stijging. Het aandeel grof vuil stijgt jaarlijks procentueel het sterkst.

## PWA HELPT MEE IN DE STRIJD TEGEN HET ZWERFVUIL

In de wegberm komt er regelmatig zwerfvuil terecht. Nochtans is het algemeen straatbeeld in Kasterlee zeer proper. Hier zorgen onder andere de verschillende uitzendkrachten van het Plaatselijk Werkgelegenheidsagentschap (PWA) voor. Gewapend met hun prikstok en de bekende witte vuilniszakken van 'In de vuilbak', gaan zij op regelmatige basis langs verschillende wegen in de gemeente om het zwerfvuil op te ruimen. Is de vuilniszak gevuld, blijft hij ter plekke staan. Tegen het einde van de werkdag worden de gevulde zakken opgehaald door de technische dienst en de wegberm is proper.

In 2011 werden maar liefst 3.140 zakken opgehaald. Zij hebben uitstekend werk gedaan, maar er blijft steeds opnieuw zwerfvuil terecht komen in de wegbermen. Zwerfvuil blijft dus een aandachtspunt voor de komende jaren.

## DUURZAAMHEIDSKRANT

In oktober 2011 verscheen de eerste editie van de duurzaamheidskrant. De uitgave van de krant is een project in samenwerking met IOK en wordt bedeed aan alle inwoners van de gemeente.

De krant bestaat uit een gemeentelijk en een intergemeentelijk deel. In het intergemeentelijk deel worden acties van IOK aangekondigd. In de eerste editie was er bijvoorbeeld aandacht voor de Energie Infotoer en de haagplantactie 'Behaag onze Kempen'. In het gemeentelijk deel krijgt de gemeente voldoende ruimte om eigen accenten te leggen. In deze eerste editie werd er aandacht besteed aan Fair Trade, aan subsidies van de gemeente en er werden tips gegeven voor energiebesparing.

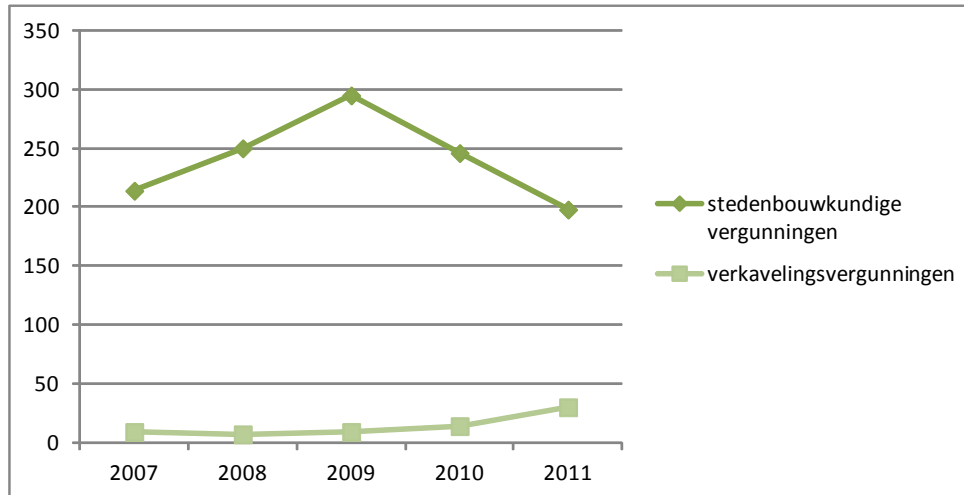
Uitgangspunt is dat de krant een zinvolle aanvulling wordt op de bestaande kanalen, zoals digitale nieuwsbrieven, infobladen, ... De artikels die in de krant verschijnen, zijn dan ook redelijk bondig, maar hebben vaak een verwijzing naar bestaande kanalen zoals bijvoorbeeld de gemeentelijke website.

Voor de druk van deze krant werd veel aandacht besteed aan milieuaspecten. Het resultaat is een krant gedrukt op Blaue Engel papier. Dit wil zeggen dat het gebruikte papier volledig bestaat uit gerecycleerde vezels die afkomstig zijn van gebruikt papier dat ingezameld werd bij huishoudens, kantoren en drukkerijen. Bovendien wordt de krant gedrukt met vegetale inkt, dit zijn inkt op basis van plantaardige olie.



## RUIMTELIJKE ORDENING

De dienst ruimtelijke ordening heeft 229 stedenbouwkundige aanvragen behandeld en 198 vergunningen werden afgeleverd door het schepencollege. Opvallend hoog zijn de 39 verkavelingaansvragen waarvan er 30 effectief vergund werden. Daarnaast heeft de dienst ruimtelijke ordening in 2011 573 verzoeken om notariële informatie ingewilligd.



### RUIMTELIJKE UITVOERINGSPLANNEN

Zoals de naam al doet vermoeden zorgt een ruimtelijk uitvoeringsplan (RUP) voor de (gedeeltelijke) uitvoering van het gemeentelijk ruimtelijk structuurplan (GRS). De principes die werden vastgesteld in het GRS vinden hun uitvoering in één of meerdere RUP's. De gemeente bepaalt grotendeels zelf voor welke gebieden en regio's zulk een RUP wordt opgemaakt. In een RUP legt de gemeente de richtlijnen vast waaraan een project in het gebied van het betrokken RUP moet voldoen en wat er in de toekomst in dat gebied nog mogelijk is op vlak van ruimtelijke ordening.

#### RUP Kern Kasterlee

Het RUP Kern Kasterlee werd opgemaakt in functie van het behoud van het landelijke karakter van de gemeente. Om dit karakter te kunnen behouden bleek een RUP noodzakelijk te zijn. Door de wildgroei aan appartementen en de beperkte groenvoorzieningen in de kern is dit RUP opgemaakt in functie van bouwmogelijkheden, groenvoorzieningen, verfraaiingen en het aangenaam landelijk wonen. Er is uitdrukkelijk aandacht gegeven aan het aspect wonen via zes verschillende strategische woonprojecten. Deze SWP-zones zijn gebieden, die vaak nog niet ontsloten zijn, maar wel een belangrijk uitbreidingsgebied vormen voor de kern.

Tijdens het openbaar onderzoek, dat werd georganiseerd voor dit RUP, werden er 223 bezwaarschriften ingediend. Na een reeks aanpassingen in functie van de ingediende bezwaren, werd het RUP goedgekeurd door de bestendige deputatie op 19 mei 2011. Deze goedkeuring werd gepubliceerd in het Belgisch Staatsblad op 29 juli 2011. Dit RUP is nu definitief van kracht en wordt gebruikt bij de beoordeling van stedenbouwkundige aanvragen in de betrokken zones.

Kasterlee is nog geen ontvoogde gemeente, maar via dit RUP kan er door het schepencollege rechtstreeks een vergunning goedgekeurd worden voor een perceel gelegen in het gebiedsdekkend deel. Dit betekent dus dat er geen tussenkomst meer nodig is van het Agentschap Ruimtelijke Ordening van de Vlaamse overheid wat een tijdswinst betekent voor de bouwheer.

#### RUP Zonevreemde Verenigingen

Het RUP Zonevreemde Verenigingen werd opmaakt om rechtszekerheid en toekomstmogelijkheden te bieden aan verenigingen waarvan het lokaal of de activiteiten volgens het ge-

westplan zonevreemd zijn. Het bevat verschillende verenigingen op verschillende locaties die verspreid liggen in de gemeente. Individueel werd er gezocht naar de meest optimale oplossing voor elk van de opgenomen gebouwen en terreinen, rekening houdend met de noden van de vereniging enerzijds, zonder in te gaan tegen een goede ruimtelijke ordening anderzijds.

Het is belangrijk dat het verenigingsleven in Kasterlee blijft bestaan en zelfs uitgebreid kan worden. Een gezonde vereniging zorgt voor een gezonde leefgemeenschap. In onderstaande tabel staan de verenigingen en locaties die in het RUP zijn opgenomen.

naam vereniging	adres	zone
Voetbalterrein Goor	Molheide	openlucht activiteiten en landbouw
Kastelse Sportvissers	Biezenveld	vissport en natuurgebied
Jeugdlokalen Kasterlee	Mgr.Miertsstraat	jeugdwerking
Heemerf Waaiberg	Waaiberg	cultuurhistorische patrimonium
Sportinfrastructuur Boekweitbaan	Boekweitbaan	openluchtrecreatie, natuurgebied en agrarisch gebied
Sportinfrastructuur Dressenstraat	Dressenstraat	openluchtrecreatie en openbare weg

Als voorwaarde aan het opstellen van het RUP Zonevreemde Verenigingen werd een herbestemming van recreatiegebied naar natuurgebied gekoppeld. Verschillende verenigingen bevinden zich namelijk in natuurgebied dat via dit RUP wordt omgevormd naar recreatiegebied. Ter compensatie voor deze nieuwe recreatieve gebieden zijn er drie compensatiegebieden aangeduid.

Gebied 1 is eigendom van de gemeente Kasterlee en ligt aan de Diestweg. Het gebied is volgens het gewestplan dagrecreatiegebied en bestaat momenteel uit een parking achter het rust- en verzorgingstehuis De Witte Bergen. Het is 23,5 ha groot en wordt via dit RUP omgevormd naar natuurgebied met recreatief medegebruik.

Gebied 2 is privaat eigendom. Dit gebied ligt eveneens langs de Diestweg en is volgens het gewestplan verblijfsrecreatiegebied. De compensatiegebieden 2 en 3 vormen samen 7,6 ha natuurgebied.

Gebied 3 is eveneens privaat eigendom en ligt aan de Grote Heide.

compensatiegebied	opp m <sup>2</sup>	recreatiegebied	opp m <sup>2</sup>
Diestweg oud stort	56.891	Centrumzone Sportinfrastructuur Boekweitbaan	79.592
Diestweg west	43.907	Centrumzone Sportinfrastructuur Dressenstraat	40.706
Grote Heide	34.291		
Totaal	135.089		120.298

Het RUP Zonevreemde Verenigingen werd goedgekeurd door de bestendige deputatie op 24 november 2011.

## RUP Gierlebaan

Het RUP Gierlebaan heeft betrekking op de aanleg van een nieuwe KMO-zone aan het bestaande bedrijf IJsboerke in Tielen. Het is een KMO-zone puur met bedrijfsruimte om zo de mogelijkheid te geven aan grotere bedrijven om zich te centraliseren in een gebied. Het is niet de bedoeling dat er detail- of kleinhandel komt. Dit nieuwe lokale bedrijventerrein zal een voldoende grote bufferzone krijgen ten opzichte van de bestaande woonwijken. Het RUP Gierlebaan werd goedgekeurd door de besten-



dige deputatie op 17 maart 2011 en verscheen in het Belgisch Staatsblad op 13 mei 2011.

### **Woonbeleidsplan 2011-2013**

De gemeente en het OCMW maakten in samenwerking met het Kempens Woonplatform van IOK een lokaal woonbeleidsplan op. Ook de lokale woonactoren en het Agentschap Wonen Vlaanderen waren betrokken bij de opmaak. Het woonbeleidsplan is een gemeentelijk beleidsdocument waarin de gemeente haar krachtlijnen en keuzes van het woonbeleid aangeeft. Aan het plan is ook een actieplan gekoppeld. Via indicatoren in het actieplan kunnen de woonactoren zien welke acties nog bijkomend aandacht vereisen en welke al uitgevoerd zijn. De gemeenteraad heeft op 28 juni 2011 dit woonbeleidsplan goedgekeurd. Er wordt nadruk gelegd op kwaliteitsbewaking, betaalbaar wonen, duurzaamheid en woonnoden van bijzondere doelgroepen. Zo kan betaalbaar wonen voor jongeren en jonge gezinnen werkelijkheid worden. Via dit woonbeleidsplan streven zowel gemeente als OCMW ernaar om voor alle inwoners betaalbaar wonen te realiseren. Zo verdient o.a. het verdringingseffect aandacht dat optreedt bij jongeren en jonge gezinnen.

### **Lokaal woonoverleg**

De gemeentebesturen krijgen in de Vlaamse Wooncode een belangrijke rol toegemeten. De gemeente is - als regisseur van het lokaal woonbeleid - verantwoordelijk voor het uitwerken van haar woonbeleid waarbij aandacht moet uitgaan naar:

- het stimuleren van sociale woonprojecten
- het ondersteunen van woonbehoeftige gezinnen en alleenstaanden
- het bewaken van de kwaliteit van het woonpatrimonium en de woonomgeving.

In de praktijk kunnen de gemeenten deze basisopdrachten invullen op diverse complementaire manieren, zoals:

- het organiseren van lokaal woonoverleg met de andere lokale woonactoren
- het toepassen van Vlaamse beleidsinstrumenten,
- het aanstellen van een deel- of voltijdse huisvestingsambtenaar,
- het uitbouwen van een volwaardige huisvestingsdienst met eventueel een woonloket/ woonwinkel voor de eerstelijnsdienstverlening aan de inwoners,
- het voorzien in eigen gemeentelijke reglementeringen,
- het samenwerken met of opstarten van een sociaal verhuurkantoor,
- intergemeentelijke samenwerking,
- het voeren van een gemeentelijk grond- en pandenbeleid, ...

### **Kasterlee inventariseert de leegstand**

De bevoegdheid rond de inventarisatie van leegstaande woningen en gebouwen werd vanuit de Vlaamse overheid overgedragen aan de gemeenten. Elke gemeente is dan ook verplicht een eigen leegstandsregister op te maken en te beheren voor haar grondgebied. De opdracht tot opmaak van een leegstandsregister delegeerd de gemeente Kasterlee aan IOK. Concreet zal IOK de vaststelling van leegstand, de opmaak en het bijhouden van het leegstandsregister, de beroepsprocedure en de aanvragen tot schrapping op zich nemen.



Voor de inventarisatie van leegstaande gebouwen en woningen zal IOK zowel administratieve gegevens raadplegen, als plaatsbezoeken uitvoeren. Dit gebeurt op basis van de indicaties voor leegstand die in het gemeentelijk leegstandsreglement zijn opgenomen. Als IOK kan vaststellen dat het gebouw of de woning minimaal 12 opeenvolgende maanden leegstaat, zal IOK een administratieve akte opmaken en de eigenaar(s) hiervan in kennis stellen.

Bij IOK kan eveneens een schrapping uit het leegstandsregister aangevraagd worden. Hiervoor



moet de eigenaar het bewijs leveren dat het pand gedurende zes opeenvolgende maanden in gebruik genomen is. De eigenaars van een leegstaand pand zullen per brief de administratieve akte ontvangen. Hierin zal ook de reden tot opname van het pand in het leegstandsregister vermeld staan.

### **Register onbebouwde percelen**

Het register onbebouwde percelen biedt een overzicht van de onbebouwde bouwgronden en kavels die een potentie tot bebouwing hebben. Op 1 januari 2011 waren 388 onbebouwde bouwgronden en 545 onbebouwde kavels opgenomen in het register van de gemeente.



Uit de berekening van de spanning tussen de woningbehoefte en het bouwpotentieel blijkt dat er in Kasterlee op 1 januari 2011 voor een derde keer sprake is van een onderaanbod aan onbebouwde percelen. Door dit onderaanbod is de gemeente decretaal verplicht een activeringsheffing in te voeren. Als gevolg hiervan besliste de gemeenteraad om een minimale heffing in te voeren.

### **Gemeentelijke verkaveling**

Tussen de Heidestraat, de Mezenstraat en de Steenfortstraat in Lichtaart realiseerde het gemeentebestuur een verkaveling van vijftien percelen. De verkaveling ligt residentieel in een woonparkzone. De bestaande trage wegen zijn vervangen door een nieuwe die de Steenfortstraat met de Mezenstraat verbindt. De vijftien percelen hebben oppervlaktes van 20 tot 30 are.

Om het groene karakter te vrijwaren is de hoek van de Steenfortstraat en de Heidestraat voorzien als openbaar groen. Bovendien is een deel van de achtertuinen van de percelen tussen de Steenfortstraat en de Mezenstraat als bos ingekleurd.

In 2011 zijn vijf percelen openbaar verkocht. In de meerjarenplanning is voorzien om er in 2012 zes te verkopen en in 2013 de laatste vier.

# 11. technische dienst

## WEG- EN RIOLERINGSWERKEN

Het lastenboek voor de weg- en rioleringswerken Goor en Hukkelbergen werd door de gemeenteraad goedgekeurd. De werken zullen pas aanbesteed worden in 2012. Heel het gebied zal voorzien worden van riolering – type drukriolering.

## BLOEMENGEMEENTE KASTERLEE

De groendienst van Kasterlee schreef zich in voor een wedstrijd, georganiseerd door de Vereniging voor openbaar groen (VVOG). De bedoeling van de wedstrijd is om het openbaar groen te promoten door interessante, creatieve en vernieuwende groenprojecten in de kijker te plaatsen en deze te belonen met ofwel een symbolische geldprijs ofwel een aantal bloemensymbolen. De groendienst schreef zich voor de eerste keer in voor de categorie 'bebloemingsprojecten' en behaalde meteen één ster.



## **SNEPKENSHOF**

De technische dienst voerde de laatste herstellingen uit aan de riolering in Snekenshof. Op bepaalde plaatsen hadden de bewoners de bestaande grachten dicht gelegd. Om het regenwater van de baan goed op te vangen moesten al de grachten terug open gelegd worden. De technische dienst heeft de bestaande grachten omgevormd tot wadi's (= grachten). Op de laagste plaatsen werden kolken geplaatst en die werden aangesloten op de bestaande grindbakken om de berging in deze bakken maximaal te gebruiken bij neerslag. Op regelmatige afstanden werden de boordstenen verlaagd om het water maximaal naar de wadi te laten stromen en gebruik te maken van de infiltratie-eigenschappen en de berging. Op deze plaatsen werden enkele grasbetontegels gelegd om de uitspoelingen tegen te gaan.

## **HERAANLEG KEMPENSTRAAT**

Het eerste gedeelte van het wegdek van de Kempenstraat (vanaf de Pastorijstraat tot aan bocht St. Jozefstraat) was in slechte staat. De goten waren verzakt tegenover het wegdek, hierdoor ontstonden op sommige plaatsen plassen. De straat werd heraangelegd met een voetpad en een wadi. De wadi heeft als functie om het regenwater van de baan op te vangen en ter plaatse te laten infiltreren. Het wegdek werd vervangen door een wegdek in beton. De nutsleidingen zijn ook ondergronds gebracht.

## **OVERNAME TANKWAGEN BRANDWEER**

De brandweer heeft een nieuwe tankwagen aangekocht. Hierdoor kon de technische dienst de tankwagen van de brandweer overnemen. De wagen werd volledig terug opgemaakt en aangepast aan de noden van de technische dienst. De technische dienst kan deze tankwagen inzetten voor het doorspuiten van rioleringen bij verstoppingen, het gieten van bloemen, ...









## colofon

Het jaarverslag 2011 werd samengesteld met de medewerking van het personeel van alle gemeentelijke diensten en van het college van burgemeester en schepenen. De foto's werden geleverd door diverse gemeentediensten. De eindredactie en de vormgeving zijn het werk van de communicatiedienst.

**gemeentebestuur Kasterlee**  
**Markt 1 - 2460 Kasterlee**  
**Tel. 014 85 00 01 - Fax: 014 85 07 77**  
**e-mail: [info@kasterlee.be](mailto:info@kasterlee.be) - [www.kasterlee.be](http://www.kasterlee.be)**