

Algemeen Nood- en InterventiePlan van de gemeente Kasterlee

DEEL 1

1. VOORWOORD

2. INFORMATIE OVER HET PLAN

2.1. Identificatiegegevens

2.2. Gegevens over de uitwerking en goedkeuring van dit plan

2.3. Verspreidingslijst en procedure, versiebeheer, wijzigingen, updates en methodologie

3. DE VOORBEREIDING OP NOODSITUATIES IN DE GEMEENTE KASTERLEE

3.1. De gemeentelijke veiligheidscel

3.1.1. Opdrachten van de gemeentelijke veiligheidscel

3.1.2. Minimale samenstelling van de gemeentelijke veiligheidscel

3.1.3. Organisatie en werking

3.2. Logistieke voorbereiding van het gemeentelijk crisiscentrum en opvolging

3.3. Risico-inventaris

3.3.1. Risico's

3.3.2. Behandeling van de risico's

3.4. Voorafgaande informatie aan de bevolking

3.4.1. Informatie die voorafgaand verspreid wordt

3.4.2. Praktische modaliteiten

3.5. Oefenbeleid

4. HET BEHEER VAN NOODSITUATIES IN DE GEMEENTE KASTERLEE

4.1. Inleiding

4.1.1. De operationele coördinatie op het gemeentelijk vlak

4.1.2. Parameters voor het afkondigen van een fase

4.2. Operationele coördinatie

4.2.1. Over de commandopost operaties (CP-Ops)

4.2.2. Over de organisatie van het interventie terrein

4.2.3. Het Punt van Eerste Bestemming/RV-Punt

4.2.4. Helistrip

4.3. Beleidscoördinatie

4.3.1. Over de alarmeringsprincipes

4.3.2. Over de alarmeringsprocedures

4.3.3. Alarmering van de betrokken disciplines, overheden en diensten

4.3.4. Elementen ter vaststelling van de fase

4.3.5. Onmiddellijk te nemen beslissingen bij de afkondiging van de gemeentelijke fase

4.3.6. Over het opstarten en de werking van het gemeentelijk coördinatiecomité

- 4.3.7. Analyse en evaluatie van de situatie
- 4.3.8. De noodzaak om te voorzien in mensen en middelen voor de bestrijding van het incident
- 4.3.9. Het nemen van beschermingsmaatregelen
- 4.3.10. Informatieverstrekking (art. 26, 6°)
- 4.3.11. Procedures inzake communicatie, overleg en coördinatie (art. 26, 3°)
- 4.3.12. Opschalen of afschalen van de fase (art. 26, 4°)
- 4.4. Einde van de noodsituatie
- 5. **OVERGANG NAAR DE NAZORG**
- 6. **DEBRIEFING VAN DE NOODSITUATIE EN VAN OEFENINGEN –
UITWISSELING VAN ERVARING – INTEGRATIE VAN DE GETROKKEN LESSEN**
- 6.1. Methodologie
- 6.2. Aanpassing van het plan

Bijlagen

DEEL 1

1 VOORWOORD

Dit document is het algemeen nood- en interventieplan voor de Gemeente Kasterlee en wordt verder in de tekst aangeduid als het gemeentelijk ANIP.

Het is opgesteld conform de bepalingen van het Koninklijk Besluit betreffende de nood- en interventieplannen van 16 februari 2006 en de ministeriële omzendbrieven NPU 1 - 5.

Dit ANIP beschrijft de multidisciplinaire samenwerking en coördinatie in noodsituaties of dreigende noodsituaties die een beheer op gemeentelijk niveau vereisen.

2. INFORMATIE OVER HET PLAN

2.1 Identificatiegegevens

Benaming: Gemeentelijk algemeen nood- en interventieplan



Versienummer:  



Vertrouwelijkheidsgraad: Het gemeentelijk ANIP is een openbaar document dat onder de toepassing valt van de regels met betrekking tot de openbaarheid van bestuur, behalve wat de persoonsgebonden gegevens betreft die enkel en alleen ter kennis gesteld worden van overheden, interventiediensten en van andere diensten opgenomen in dit plan en voor de nagestreefde doeleinden van dit plan.



Identificatie van de schrijver:  

De gemeentelijke veiligheidscel

2.2. Gegevens over de uitwerking en goedkeuring van dit plan

Datum van de sluiting van de werkzaamheden rond dit plan op het niveau van de veiligheidscel:  

Datum en goedkeuringshandtekening van de burgemeester:  
31/05/2012

Datum en goedkeuringshandtekening van de gemeenteraad:  
28/05/2013

Datum van goedkeuring door de gouverneur:
26/03/2013

2.3. Verspreidingslijst en procedure, versiebeheer, wijzigingen, updates, frequentie en methodologie (Zie bijlage 1)

Het gemeentelijk ANIP wordt opgenomen op de veiligheidswebsite OSR onder de rubriek nood- en interventieplannen. Het plan is daar raadpleegbaar en afdrukbaar voor iedere dienst die bevoegd is in de desbetreffende gemeente. Dit plan wordt verspreid onder de diensten opgenomen in bijlage 1.

De ambtenaar verantwoordelijk voor de noodplanning staat in voor het up to date houden van het gemeentelijk ANIP. Daartoe zal hij de benodigde gegevens via het ingavepunt in OSR inbrengen.

Het gemeentelijk ANIP wordt in functie van de noodzaak aan wijzigingen minstens één keer per jaar besproken tijdens de vergaderingen van de gemeentelijke veiligheidscel. Dringende en fundamentele aanpassingen worden binnen de maand behandeld door de gemeentelijke veiligheidscel.

3. DE VOORBEREIDING OP NOODSITUATIES IN DE GEMEENTE KASTERLEE

De gemeente bereidt zich voor op noodsituaties door:

1. het opstellen, verspreiden en actualiseren van nood- en interventieplannen
2. het opstellen van een risico-inventaris
3. het verstrekken van voorafgaande informatie aan de bevolking
4. het organiseren van oefeningen
5. het voorbereiden en operationeel maken van een gemeentelijk crisiscentrum

3.1 De (inter) gemeentelijke veiligheidscel

3.1.1 Opdrachten van de (inter) gemeentelijke veiligheidscel

De gemeentelijke veiligheidscel is onder meer belast met:

1. het opstellen, verspreiden en actualiseren van de nood- en

- interventieplannen
- 2. het organiseren van oefeningen
- 3. het evalueren van noodsituaties en oefeningen
- 4. het organiseren van de voorafgaande informatie over de noodplanning.

3.1.2. Minimale samenstelling van de (inter) gemeentelijke veiligheidscel

De gemeentelijke veiligheidscel is minstens samengesteld uit:

- Burgemeester
- Ambtenaar verantwoordelijk voor de noodplanning
- Discipline 1
- Discipline 2
- Discipline 3
- Discipline 4
- Discipline 5

In functie van de noodwendigheden kan deze samenstelling uitgebreid worden. De nominatieve samenstelling is opgenomen in [bijlage 2](#)

3.1.3. Organisatie en werking

De gemeentelijke veiligheidscel werkt in overeenstemming met haar reglement van interne orde dat als [bijlage 3](#) aan dit plan gevoegd is.

3.2 Logistieke voorbereiding van het gemeentelijk crisiscentrum en opvolging

De gemeente richt voor het beheersen van crisissituaties een locatie in als gemeentelijk crisiscentrum.

Het gemeentelijk crisiscentrum beschikt minimaal over:

- telefoon en fax
- toegang tot internet
- pc en/of aansluitmogelijkheden voor laptops
- projectiemogelijkheden
- white board
- kantoormateriaal
- kaartmateriaal
- elementaire cateringvoorziening (koffie, frisdrank)
- OSR en NIP's op cd en/of afgedrukt

De gedetailleerde uitwerking van de logistieke kenmerken wordt in [bijlage 4](#) van dit ANIP gevoegd.

3.3 Risico-inventaris

3.3.1. Risico's



- Asielcentrum
- Avond- en weekendonderwijs
- Brandstoffen



- Collectiviteit
- Containerpark
- Culturele en historische instellingen
- Dagonderwijs
- Evenement
- Gebedshuis
- Gebruiker genetisch gemodificeerde micro-organismen
- Geestelijke Gezondheidszorg
- Gehandicaptencentrum
- Gesloten instelling
- Grootwarenhuis / winkelcentrum
- Grote brandbelasting
- Hotel / overnachtingsverblijf
- Internaat
- Jeugdinstelling
- Kinderdagverblijf of crèche
- Luchtvaart
- Natuurgebied-beheer
- Nucleair
- Nutsvoorziening
- Onderdeel van een bedrijvencomplex
- Onderdeel van een bedrijventerrein
- Onderwijsinstelling
- Open instelling
- Opslagplaats voor gas
- Opslagplaats voor petroleumproducten
- Penitentiare instelling
- Rust- en verzorgingstehuis
- Scheepvaart
- Seveso hoge drempel
- Seveso lage drempel
- Spoorweg
- Stuwdam/barrage
- Tankstation
- Transport via pijpleiding
- Vakantie- en recreatiedomein
- Vergunningsplichtig bedrijf
- Vlarem 1
- Vlarem 2
- Wegverkeer
- Zaal en sportinfrastructuur
- Ziekenhuis

De contactgegevens worden in [bijlage 5](#) opgenomen.

3.3.2. Behandeling van de risico's

Risico's waarvoor het ANIP volstaat  

Risico's waarvoor een BNIP bestaat  

Risico's waarvoor een BNIP wordt uitgewerkt  

3.4 Voorafgaande informatie aan de bevolking

3.4.1 Informatie die voorafgaand verspreid wordt

Zowel de sevesowetgeving als het KB houdende vaststelling van het rampenplan voor nucleaire risico's bepalen dat de bevolking voorafgaandelijk moet geïnformeerd worden. Dit is een taak van de Algemene Directie Civiele Veiligheid die hiertoe vijfjaarlijkse informatiecampagnes organiseert. Deze vallen samen met de distributie van jodiumtabletten in de gemeenten gelegen binnen 20 km rond een nucleaire instelling.

Het KB van 16 februari 2006 bepaalt dat de organisatie van de andere voorafgaande informatie in het kader van de noodplannen aan de bevolking tot het takenpakket van de veiligheidscel behoort.

De voorafgaande informatie aan de bevolking omvat het informeren van de bevolking over de risico's waarmee ze geconfronteerd kunnen worden, welke maatregelen ze preventief kunnen nemen en hoe ze tijdens een noodsituatie moeten reageren.

3.4.2. Praktische modaliteiten

De gemeentelijke veiligheidscel beslist over de wijze waarop deze informatie verspreid wordt.

Zij beschikt hiertoe onder andere over volgende mogelijkheden:

- Het publiceren in gemeentelijke infobladen
- Het publiceren op de gemeentelijke website
- Het houden van specifieke infocampagnes
- Het verzorgen van uitzendingen via de regionale tv
- Het organiseren van informatiesessies voor de bevolking

3.5 Oefenbeleid (bijlage 6)

Hieronder wordt beschreven op welke wijze de gemeente haar opdrachten inzake oefenen realiseert.

Het oefenbeleidsplan (met kalender) wordt als bijlage 6 aan dit ANIP opgenomen

4. HET BEHEER VAN NOODSITUATIES IN DE GEMEENTE KASTERLEE

4.1 Inleiding

Noodsituaties worden in uitvoering van het KB NIP beheerd door middel van een structuur met twee coördinatieorganen: de Commandopost Operaties (CP-Ops) staat in voor de operationele coördinatie, het Coördinatiecomité (CC) staat in voor de beleidscoördinatie. Het toe te passen niveau van beleidcoördinatie kan leiden tot het uitroepen van hetzij een operationele coördinatie op het gemeentelijk vlak, hetzij een gemeentelijke, provinciale of federale fase.

4.1.1 De operationele coördinatie op het gemeentelijk vlak

De operationele coördinatie op het gemeentelijk vlak kan uitgeroepen worden voor een incident dat een multidisciplinaire gecoördineerde aanpak vereist zonder belangrijke beleidsbeslissingen. Het effectgebied is eerder beperkt.



Er kunnen meerdere redenen zijn om over te gaan naar een operationele coördinatie:

- Het incident is van die aard dat een regelmatig overleg tussen de diensten noodzakelijk maakt - meer dan een eenmalig motorkapoverleg. Er wordt een CP-Ops opgericht.
- Het incident is geografisch verspreid (bvb. wateroverlast, zware storm), maar van die aard dat een overzicht dient behouden te worden om een correcte inschatting te kunnen blijven maken. Een CP-Ops zal eerder opgericht worden op een centrale locatie.
- Het incident is technisch/operationeel niet moeilijk te bestrijden maar is wel mediagevoelig.

De officier van de meest betrokken discipline (conform de principes besproken onder punt 4.2.1.4) zal de operationele coördinatie afkondigen. Hij meldt elke afkondiging van een operationele coördinatie aan de burgemeester bij monde van de ambtenaar verantwoordelijk voor de noodplanning en aan het HC 100 Antwerpen.

4.1.2 Parameters voor het afkondigen van een fase

De beslissing om een fase af te kondigen, houdt o.a. rekening met de volgende parameters:

- de aard en/of omvang van de gebeurtenissen;
- het verloop en de evolutie van de gebeurtenissen;
- de geografische uitgestrektheid van de schadelijke gevolgen;
- het reëel of potentieel aantal slachtoffers en/of betrokkenen;
- de nood aan coördinatie;
- de aan te wenden middelen;
- de effecten op het milieu;
- de effecten op de volksgezondheid;
- de socio-economische en/of de maatschappelijke impact van de gebeurtenissen;
- de (te verwachten) impact in de media.
- Eventueel aan te vullen met specifieke criteria eigen aan de gemeente  

A. De gemeentelijke fase

De gemeentelijke fase kan afgekondigd worden en blijft behouden wanneer de nadelige gevolgen van de noodsituatie of de dreiging beperkt blijven tot het grondgebied van de gemeente. Alsook indien het beheer kan gebeuren met de middelen en versterkingen van de gemeente zelf of die door andere diensten normaal ter beschikking kunnen worden gesteld.

Het GCC wordt geoperationaliseerd. De CP-Ops blijft of wordt operationeel.

B. De provinciale fase

De provinciale fase kan afgekondigd worden wanneer de noodsituatie meer dan één gemeente treft. In een groot aantal gevallen zal de gouverneur de provinciale fase afkondigen op grond van de evaluatie van de ontstane noodsituatie of van de dreiging. Zij houdt rekening met de aard en impact van de gebeurtenis en het evolutief risico, met de grote behoefte aan in te zetten middelen en/of met de specificiteit van de te nemen maatregelen. De organisatie van de beleidscoördinatie tijdens de provinciale fase wordt besproken in het provinciaal ANIP.

De CP-Ops blijft of wordt operationeel en in de betrokken gemeente(n) blijft het GCC bestaan of wordt dit opgericht.

C. De federale fase

De federale fase kan afgekondigd worden wanneer de noodsituatie meer dan één gemeente of provincie treft en dit op grond van de evaluatie van de ontstane noodsituatie of dreiging. De gouverneur zal vooraleer een voorstel tot afkondiging van de federale fase te formuleren hierover overleggen met de minister via het CGCCR. Wanneer de federale fase wordt afgekondigd door de minister van Binnenlandse Zaken staat de gouverneur in voor de coördinatie in zijn provincie. Op provinciaal niveau zal de coördinatie op dezelfde manier georganiseerd worden als de beleidscoördinatie tijdens de provinciale fase (cfr. provinciaal ANIP).

De CP-Ops blijft operationeel en in de betrokken gemeente(n) blijft het GCC behouden of wordt het bij ontstentenis samengeroepen.

4.2 Operationele coördinatie

4.2.1 Over de commandopost operaties (CP-Ops)

De operationele coördinatie gebeurt in de Commandopost Operaties, CP-Ops genoemd.

Deze CP-Ops is samengesteld uit:

- de Dir-CP-Ops: de op de plaats van de interventie aanwezige brandweerofficier met de hoogste graad, tenzij anders bepaald (zie verder);
- de Dir-Bw: de op de plaats van de interventie aanwezige brandweerofficier met de hoogste graad;
- de Dir-Med: de eerst aangekomen MUG-arts, aangeduid door het HC100 Antwerpen;
- de Dir-Pol: een politieofficier van hetzij de lokale, hetzij de federale politie, aangeduid door de discipline 3;
- de Dir-Log: een officier van de 6de operationele eenheid van de Civiele Bescherming tenzij de Dir-CP-Ops in functie van de operationele inzet anders bepaalt;
- de Dir-Info: De Dir-Info wordt bij de afkondiging van de fase aangeduid door de bestuurlijke overheid (burgemeester/gouverneur) die de fase afkondigt. Hij staat in voor de externe communicatie op en rond het interventie terrein;
- een adviseur veiligheid, belast met het evalueren van de risico's verbonden aan de interventie;

- een secretaris, aangeduid door de Dir-CP-Ops, ondermeer te belasten met het bijhouden van het logboek OSR;
- en wordt eventueel, op beslissing van de Dir-CP-Ops, aangevuld met experts en/of vertegenwoordigers van de getroffen instelling of onderneming;

4.2.1.1. Praktische opdrachten van de CP-Ops

A. Vóór de activering van het (gemeentelijk/provinciaal) coördinatiecomité

Vóór de activering van een coördinatiecomité staat de Dir-CP-Ops in voor:

- de multidisciplinaire operationele coördinatie;
- het inschakelen van het HC 100 Antwerpen als communicatiecentrum voor het alarmeren en oproepen van interventiediensten en andere diensten of personen nodig op de plaats van de noodsituatie;
- het informeren van het HC 100 Antwerpen over het toekomen van de opgeroepen diensten en over de evolutie in het rampgebied;
- het organiseren van het interventieterrein in een gezonde dispositief;
- het nemen van maatregelen ter bescherming van de hulpverleners en de bevolking;
- het opmaken van gestructureerde operationele situatierapporten (SITREP) waarin de informatie wordt opgenomen die beschikbaar is vanuit elke discipline; hieruit de noden van de disciplines te kennen en er oplossingen voor te vinden in overleg met de disciplines;
- het overleggen met de disciplines over de opportuniteit en de toegangsmodaliteiten van derden in de interventiezone;
- het rapporteren aan de bevoegde bestuurlijke overheid over de evolutie van de toestand, het voorstellen tot afkondigen van een fase en in voorkomend geval de afkondiging van deze fase;
- ter kennis brengen aan de deelnemende disciplines op het terrein;
- de beleidscoördinatie in afwachting van de installatie van een CC;
- het zorgen voor de externe communicatie;
- het organiseren van de multidisciplinaire communicatie.

B. Na de activering van het (gemeentelijk/provinciaal) Coördinatiecomité

Na de activering van het (gemeentelijk/provinciaal) Coördinatiecomité staat de Dir-CP-Ops in voor:

- de multidisciplinaire operationele coördinatie;
- het organiseren, aanpassen of opheffen van het gezonde interventieterrein;
- het informeren van het HC100 Antwerpen over het toekomen van de opgeroepen diensten en over de evolutie in het rampgebied;
- het inschakelen van het HC 100 Antwerpen als communicatiecentrum voor het alarmeren en oproepen van interventiediensten en andere diensten of personen nodig op de plaats van de noodsituatie;
- het opmaken van gestructureerde operationele situatierapporten

(SITREP's) waarin de informatie wordt opgenomen die beschikbaar is vanuit elke discipline; hieruit de noden van de disciplines te kennen en er oplossingen voor te vinden in overleg met de disciplines;

- het overleggen met de disciplines over de opportuniteit en de toegangsmodaliteiten van derden in de interventiezone;
- het rapporteren aan de bevoegde bestuurlijke overheid over de evolutie van de toestand, het voorstellen tot afkondigen van een fase en in voorkomend geval de afkondiging van deze fase;
- ter kennis brengen aan de deelnemende disciplines op het terrein;
- het overmaken van situatierapporten aan het coördinatiecomité;
- het adviseren van de bevoegde bestuurlijke overheid over de te nemen maatregelen naargelang de evolutie van de toestand, het voorstellen tot opschaling/afschaling van een fase en in voorkomend geval de afkondiging/afschaling van deze fase ter kennis brengen aan de deelnemende disciplines op het terrein;
- het uitvoeren van de beslissingen van het bevoegde coördinatiecomité;
- het organiseren van de multidisciplinaire communicatie (zie 4.3.11.3.).

4.2.1.2. Ligging, signalisering en plaatsing van de CP-Ops

De Dir-CP-Ops neemt het eerste initiatief tot het oprichten en inrichten van een CP-Ops op een veilige plaats in de onmiddellijke nabijheid van de interventie. De Dir-CP-Ops bepaalt de locatie van de CP-Ops en zal de signalisatie aanbrengen in overeenstemming met de bepalingen van de omzendbrief NPU-4.

4.2.1.3. Uitrusting van de CP-Ops

In de provincie Antwerpen beschikken o.a. volgende hulp- en veiligheidsdiensten over een mobiele eenheid die de mogelijkheid biedt om er een CP-Ops in op te richten:

- D1: de brandweerkorpsen van Antwerpen, Geel, Boom;
- D3: de politiezone Antwerpen;
- D4: de 6de operationele eenheid van de Civiele Bescherming.

Deze CP-Ops beschikken onder meer over volgende middelen

- een vergaderruimte;
- radiomiddelen op het A.S.T.R.I.D-netwerk om de communicatie met de hulp- en veiligheidsdiensten en de coördinatiecomités te realiseren volgens het multidisciplinair communicatieplan opgenomen onder punt 4.3.11.3.;
- telefonie en informaticamiddelen met voldoende autonomie;
- informaticamiddelen die via het Internet toegang verlenen tot OSR en CIN;
- documentaire ondersteuning (kaarten en plannen);
- kantoorbenodigdheden;
- een stroomgroep voor de elektriciteitsvoorziening.

De procedure tot aanvraag van deze vorm van bijstand zal opgenomen worden

in het monodisciplinair plan voor de discipline 1. In afwachting van de realisatie van dit monodisciplinair plan zal de leidende officier die een CP-Ops wenst op te richten doch niet over de gewenste accommodatie beschikt, hetzij in het eigen korps hetzij in het kader van onderlinge bijstandakkoorden, zich richten tot het HC100 Antwerpen of, na afkondiging van de fase, tot het GCC / PCC met het verzoek hem dit middel te verschaffen.

4.2.1.4. Aanduiding van de Dir-CP-Ops.

De op de plaats van de interventie aanwezige brandweerofficier met de hoogste graad neemt de functie van Dir-CP-Ops waar. Deze functie is niet cumuleerbaar met die van Dir-Bw. In functie van de noodsituatie kan de bevoegde bestuurlijke overheid een vertegenwoordiger van een andere discipline aanduiden als Dir-CP-Ops, na overleg tussen de vertegenwoordigers van de discipline die de leiding overdraagt en van de discipline die de leiding overneemt. Deze overdracht van leiding kan slechts gebeuren wanneer de interventies van de discipline die de leiding overdraagt, niet meer primordiaal zijn.

Zo wordt met volgende noodsituaties rekening gehouden voor het aanwijzen van de Dir-CP-Ops (NPU-4):

Discipline 1

- brand: brandinterventies (brandbestrijding en de gevolgen van ontploffingen);
- gevaarlijke situaties, geknelde personen en dieren: werkzaamheden van technische hulpverlening (opsporen en ontzetten van personen en dieren in gevaarlijke situaties, redding (onder andere bevrijding));
- fysische of technologische dreigingen;
- natuurrampen (overstromingen, stormen, ...);
- koolwaterstof-, chemische en nucleaire verontreinigingen;
- chemische, biologische, radiologische en nucleaire interventies (CBRN).

Discipline 2

- Elke aanslag of dreiging van aanslag op de openbare gezondheid, hygiëne of zindelijkheid, in het bijzonder:
 - aanslag of dreiging van aanslag op de veiligheid van de voedselketen;
 - epidemie of dreiging van epidemie;
 - besmettelijke dierenziekte of dreiging van besmettelijke dierenziekte;
 - collectieve tenlasteneming van personen waarvoor medische, epidemiologische of psychosociale opvolging noodzakelijk is.

Discipline 3

- Elke aanslag of dreiging van aanslag op de openbare veiligheid, in het bijzonder:
 - grote samenkomst van personen die degenereert (in rellen);
 - gijzeling;

- bomalarm;
- incident in een gevangenis;
- terroristische daad of dreiging.

4.2.1.5. Monodisciplinaire werking en leiding

Elke discipline staat in voor de uitvoering van de procedures die eigen zijn aan de discipline en die uitgevoerd worden overeenkomstig de monodisciplinaire noodplannen. Elke leidende officier van een discipline (DIR) kan voor de monodisciplinaire communicatie en voor de aansturing van de eenheden van zijn discipline gebruik maken van een monodisciplinaire commandopost, CP (naam discipline) genoemd. De Dir-CP-Ops bepaalt de plaats waar deze monodisciplinaire CP opgesteld kan worden.

Deze monodisciplinaire CP-Ops'en mogen in geen enkel geval de multidisciplinaire coördinatie van de hulpverlening in het gedrang brengen. Teneinde een continue werking te verzekeren, staan deze monodisciplinaire CP-Ops'en onder leiding en toezicht van de directeur van de betrokken discipline, die in de multidisciplinaire CP-Ops de afstemming met de andere disciplines verzekert. Bij problemen of onduidelijkheden zal de Dir-CP-Ops de nodige beslissingen nemen om een coherente multidisciplinaire hulpverlening te garanderen.

4.2.2 Over de organisatie van het interventieterrein.

De interventiezone is de zone die, in functie van een concrete noodsituatie, wordt afgebakend (volgens de onderrichtingen van de Dir-CP-Ops) en waarbinnen de nodige maatregelen worden genomen om de situatie te beheeren. De interventiezone is onderverdeeld in drie deelzones die door perimeters zijn afgebakend en die zijn aangegeven door een markering die van buitenaf zichtbaar is en die ondubbelzinnig de functie aangeeft.

A. De rode zone

De rode zone wordt begrensd door de uitsluitingsperimeter. In deze zone gebeurt de interventie en de zone is pas toegankelijk mits akkoord van de Dir-CP-Ops, overeenkomstig de door hem gegeven richtlijnen:

- voor de interveniërende interventiediensten;
- voor de deskundigen en de technici.

Personen die zich in deze rode zone bevinden, dienen deze onmiddellijk te verlaten of worden eruit geëvacueerd door de diensten die deze zone mogen betreden. De uitsluitingsperimeter wordt, rekening houdend met het incident, vastgelegd door de Dir-CP-Ops en bewaakt door D3.

B. De oranje zone

De oranje zone wordt begrensd door de isolatieperimeter. In deze zone wordt de logistieke steun van de interventiediensten georganiseerd. De oranje zone is bijkomend toegankelijk voor de personen die er wonen of werken, mits akkoord van de Dir-CP-Ops en mits de naleving van de door hem gegeven richtlijnen.

De isolatieperimeter wordt, rekening houdend met het incident, vastgelegd door de Dir-CP-Ops. De toegang wordt gecontroleerd door D3.

C. De gele zone

De gele zone wordt begrensd door de ontradingsperimeter. Dit wil zeggen dat het een zone betreft die ontraden wordt aan personen die er niet wonen of werken en waar de nodige maatregelen worden genomen om de toegang voor de interventiediensten en het vlot verloop van de hulpacties te waarborgen.

De ontradingsperimeter wordt, rekening houdend met het incident, vastgelegd door de Dir-CP-Ops.

De disciplineparkings worden georganiseerd binnen deze perimeter. Ook de pers, ongeruste familieleden en VIP's worden in deze zone opgevangen. De politie kanaliseert het doorgaand verkeer rond deze perimeter.

D. De gerechtelijke zone

Op vraag van de gerechtelijke overheid kan in overleg met de Dir-CP-Ops en de Dir-Pol eventueel een gerechtelijke zone worden afgebakend (begrensd door de gerechtelijke perimeter). Het technisch en wetenschappelijk sporenonderzoek in het kader van een opsporings- of een gerechtelijk onderzoek vereisen immers een effectief vrijwaren van de plaats van de gebeurtenis.

De gerechtelijke perimeter wordt zo nodig zichtbaar gemaakt door middel van een politielint. Gemachtigde personen kunnen deze perimeter binnengaan via één enkel punt, dat door discipline 3 wordt gecontroleerd.

Binnen de gerechtelijke perimeter:

- worden lichamen van overleden slachtoffers of lichaamsdelen niet verplaatst noch gemanipuleerd, tenzij noodzakelijk voor de hulpverlening, maar wel aan het zicht onttrokken;
- worden brokstukken, mogelijke overtuigingsstukken of sporen niet weggeruimd, noch gemanipuleerd tenzij noodzakelijk voor de hulpverlening.

4.2.3. Het Punt van Eerste Bestemming/RV-Punt:

De Dir-CP-Ops bepaalt, indien noodzakelijk of gewenst, een punt van eerste bestemming (PEB) of RV-punt en de aanrijroute daar naartoe waarheen alle interventiediensten die de interventiezone willen betreden zich moeten begeven. Hij bepaalt dit punt rekening houdend met de bereikbaarheid van de locatie, de windrichting en de veiligheid. De locatie van het punt wordt aan alle betrokkenen ter kennis gebracht via het HC100 Antwerpen en het CICANT. Bij aankomst op dit punt melden de betrokkenen zich via de verantwoordelijke voor het RV-punt aan de Dir-CP-Ops waarna zij hun opdrachten zullen krijgen.

4.2.4. Helistrip

Wanneer nodig bakent de Dir-CP-Ops in de omgeving van het interventieterrein een strook af die gebruikt kan worden als landingsplaats voor helikopters. Hij deelt de exacte locatie van deze landingsplaats mee aan het HC100 Antwerpen.

4.3. Beleidscoördinatie

4.3.1. Over de alarmeringsprincipes

A. Notificatie, vooralarm- en alarmoproepen.

De notificatie is de eenvoudige kennisname van een incident waarbij de kennisnemer geen verdere acties dient te ondernemen.

Bij een vooralarmoproep houden de interventiediensten of personen die het vooralarm ontvangen zich klaar om tot uitvoering te kunnen overgaan van zodra zij een alarmoproep ontvangen. De interventiediensten treffen de nodige maatregelen om de mogelijk gewenste hulpmiddelen in gereedheid te hebben wanneer de effectieve inzet van deze middelen zou gevraagd worden.

Bij een alarmoproep is de aan de alarmoproep gekoppelde fase operationeel. De interventiediensten of personen die de alarmoproep ontvangen gaan onmiddellijk over tot de uitvoering van hun taken zoals opgenomen in het noodplan dat op dat ogenblik van toepassing is.

B. Taken en verantwoordelijkheden in de alarmeringsprocedures

Alle in de procedures opgenomen centrales en personen staan in voor het onverwijld uitvoeren van de hen toegewezen (voor)alarmoproepen. Specifiek zijn deze toegewezen aan het HC100 Antwerpen, het CICANT, de burgemeesters, de gouverneur en de minister van Binnenlandse Zaken. De gemeentelijke ambtenaar noodplanning kan de gemeentelijke procedures uitvoeren onder gezag van de burgemeester. De provinciale coördinator noodplanning kan de provinciale procedures uitvoeren onder gezag van de gouverneur. De procedures, eigen aan de eventuele getroffen bedrijven of inrichtingen worden uitgevoerd door de verantwoordelijke(n) aangeduid in het Intern Noodplan van het bedrijf of de inrichting.

C. Alarmering van de hulp- en veiligheidsdiensten

Bij het ontstaan van een incident dat aanleiding kan geven tot de inwerkingtreding van de noodplannen verwittigt de eventuele getuige in de meeste gevallen de interventiediensten via de eenvormige oproepnummers 100, 101 of 112.

Indien alarmoproepen rechtstreeks worden gericht aan de lokale posten van brandweer of politie, zal de verantwoordelijke dienst die de oproep ontvangt hun interventie onverwijld melden aan hun respectievelijke centrale: HC100 Antwerpen of CICANT. De centrales HC100 Antwerpen en CICANT wisselen wederzijds de informatie uit die noodzakelijk is om de efficiëntie van de interventie en de veiligheid van de intervenanten te waarborgen.

Het HC100 Antwerpen staat in het kader van dit plan in voor de verwittiging en

alarmering van de interventiediensten om het nodige personeel en de nodige middelen ter plaatse te sturen. Het HC100 Antwerpen behoudt steeds een overzicht van de uitgestuurde hulpmiddelen en van hun lokalisatie. De verwittiging en het aansturen van de politiediensten geschiedt steeds via het CICANT.

Bij afkondiging van een fase in het kader van dit plan zal het HC100 Antwerpen de verwittiging en de alarmering doen van de burgemeester en de gemeentelijke ambtenaar noodplanning en de gemeentelijke verantwoordelijke voor discipline 5. Het HC100 Antwerpen en het CICANT zijn ook belast met de verwittiging van sommige leden van het gemeentelijk coördinatiecomité (zie verder).

4.3.2. Over de alarmeringsprocedures

A. Vooralarm van de diensten van de burgemeester

Wanneer de operationele coördinatie wordt afgekondigd, wordt de burgemeester (via de ambtenaar verantwoordelijk voor de noodplanning) verwittigd door de Dir-CP-Ops.

B. Alarmering van de diensten van de burgemeester

Wanneer zich een noodsituatie voordoet waarbij een multidisciplinaire gecoördineerde aanpak vereist is en tevens belangrijke beleidsbeslissingen dienen te worden genomen, alarmeert Dir-CP-Ops de burgemeester. De burgemeester beslist al dan niet de gemeentelijke fase af te kondigen. Indien de gemeentelijke fase wordt afgekondigd worden de leden van het GCC gealarmeerd.

Ook bij de afkondiging van de provinciale fase door de gouverneur zal/zullen de betrokken(n) burgemeester(s) worden gealarmeerd en zal gevraagd worden om het GCC te laten bestaan of op te richten.

4.3.3. Alarmering van de betrokken disciplines, overheden en diensten

A. Alarmeringsprocedure bij de afkondiging van de operationele coördinatie

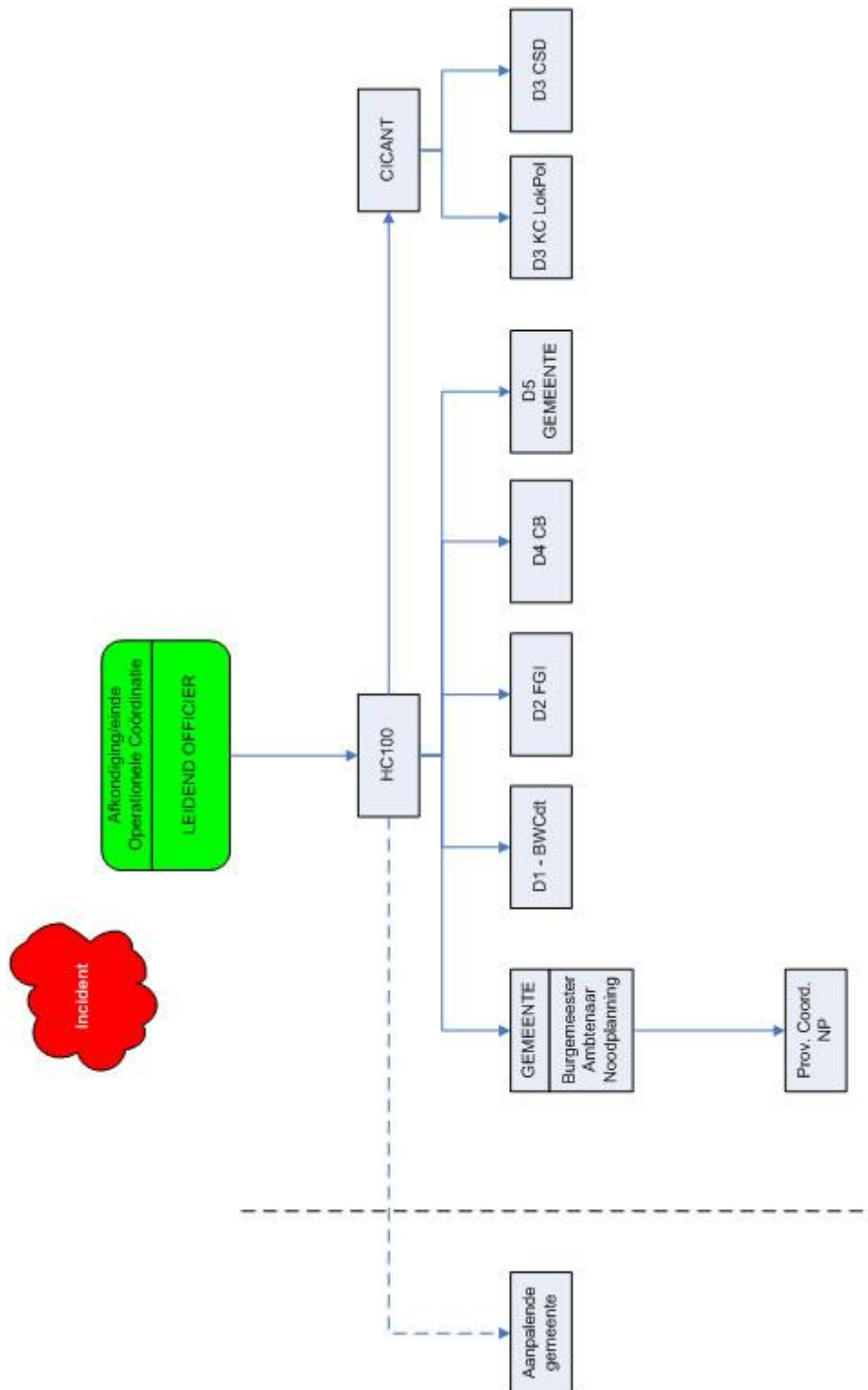
Bij overgang naar operationele coördinatie zal de leidende officier van de meest betrokken discipline het HC100 Antwerpen hiervan in kennis stellen.

Het HC100 Antwerpen verwittigt dan:

- D1 : de lokaal bevoegde brandweercommandant (vooralarm)
- D2: de federale gezondheidsinspecteur (vooralarm)
- D3: het CICANT, dat op zijn beurt de lokale politie en het territoriaal bevoegde CSD verwittigt (vooralarm)
- D4: de 6de operationele eenheid van de Civiele Bescherming
- D5: de gemeentelijke verantwoordelijke
- de burgemeester van de betrokken gemeente (vooralarm)
- de gemeentelijke ambtenaar noodplanning (vooralarm)

- de provinciaal coördinator noodplanning (notificatie)

Op verzoek van de leidende officier zal het HC100 Antwerpen het alarm uitbreiden met de verwittiging van aanpalende gemeenten of personen (vooralarm).





B. Alarmeringsprocedure bij de afkondiging van de gemeentelijke fase

1) Wanneer de burgemeester van de getroffen gemeente beslist over te gaan tot de gemeentelijke fase:

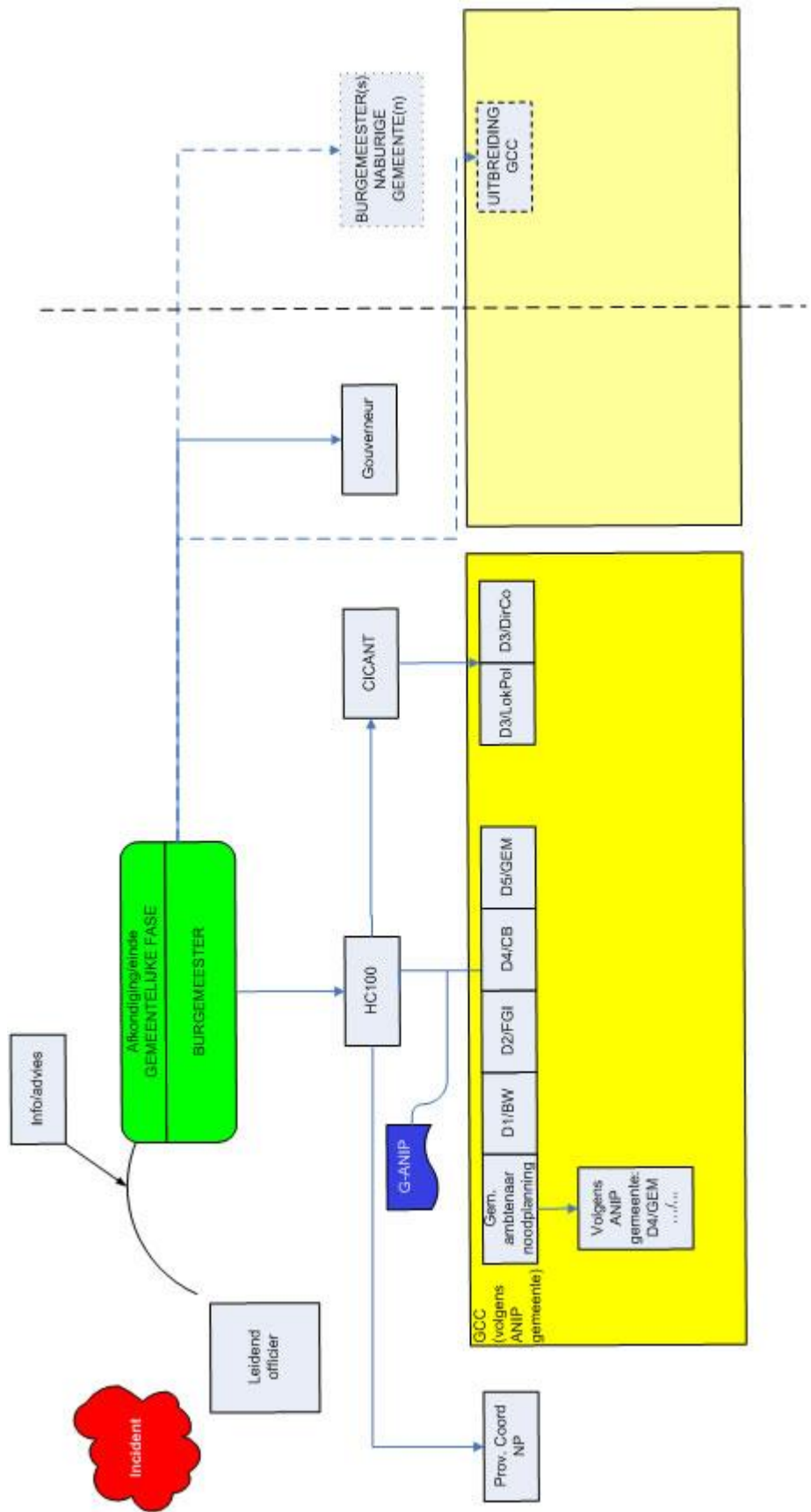
- a. stelt de burgemeester het HC100 Antwerpen hiervan in kennis (alarm)
- b. stelt de burgemeester de provinciegouverneur in kennis (vooralarm)
- c. stelt de burgemeester bij noodzaak de burgemeester(s) van de aangrenzende gemeente(n) in kennis (vooralarm)
- d. stelt de burgemeester de territoriaal bevoegde procureur in kennis (alarm)

2) Verwittigt het HC100 Antwerpen de vijf disciplines met melding van plaats en uur van samenkomst van het gemeentelijk coördinatiecomité:

- a. D1: de lokaal bevoegde brandweercommandant (alarm)
- b. D2: de federaal gezondheidsinspecteur en zijn adjunct (alarm)
- c. D3: het CICANT, dat op zijn beurt de korpschef van de lokale politie en het territoriaal bevoegde CSD verwittigt (alarm)
- d. D4: de civiele bescherming (vooralarm)
- e. D5: de gemeentelijk verantwoordelijke (alarm)
- f. de provinciaal coördinator noodplanning (vooralarm)
- g. de gemeentelijke ambtenaar noodplanning (alarm) die verder de verwittiging van de gemeentelijke overheden en diensten organiseert overeenkomstig het ANIP van de betrokken gemeente  

3) Op verzoek van de burgemeester zal het HC100 Antwerpen het alarm uitbreiden naar de aanpalende gemeenten die eventueel ook hun GCC kunnen samenroepen (alarm)

4) Verwittigt de provinciaal coördinator noodplanning de militair commandant van de provincie (vooralarm)



4.3.4. Elementen ter vaststelling van de fase

A. Verzameling van informatie

Wanneer de bestuurlijke overheid in een gemeente wordt verwittigd van het bestaan van een noodsituatie of van een dreiging zal de gemeentelijk ambtenaar noodplanning contact opnemen met het HC100 en/of de Dir-CP-Ops en zich informeren over:

- Aard van de gebeurtenis: Wat? Waar? Wanneer?
- Aantal slachtoffers?
- Is er een monodisciplinair plan in werking?
- Aard van het risico en eventueel te nemen veiligheidsmaatregelen?
- Zijn er gevaarlijke producten betrokken? - Welke?
- Windrichting?
- Is er onmiddellijk gevaar voor de bevolking? - Welk ?
- Is er al een RV-punt bepaald? - Waar is dit gelegen? - Welke aanrijroute?
- Waar is de CP-Ops opgesteld?
- Waar is eventueel het bedrijfs-CC gelegen?

B. Overleg met de burgemeester

Op basis van de in 4.3.4.A. verzamelde informatie zal de gemeentelijk ambtenaar noodplanning contact opnemen met de burgemeester met het oog op overleg.

Dit overleg zal handelen:

- over de wenselijkheid om de gemeentelijke fase al dan niet af te kondigen
- over de wenselijkheid om de gouverneur te verzoeken de provinciale fase af te kondigen

C. Vaststelling van de gemeentelijke fase

Op basis van de in 4.3.4.A. verzamelde informatie en het overleg met de gemeentelijk ambtenaar noodplanning beslist de burgemeester hetzij:

- de operationele coördinatie op het gemeentelijk vlak te behouden
- de gemeentelijke fase af te kondigen
- de gouverneur te verzoeken de provinciale fase af te kondigen

D. Verzoek tot afkondiging van de provinciale fase

Wanneer de burgemeester beslist de gouverneur te verzoeken de provinciale fase af te kondigen, neemt hij hiertoe telefonisch contact op met de provinciaal coördinator noodplanning en deelt hij hem alle nuttige informatie mee.

4.3.5. Onmiddellijk te nemen beslissingen bij de afkondiging van de gemeentelijke fase

Wanneer de burgemeester de gemeentelijke fase afkondigt, beslist hij allereerst over volgende punten:

- A. De bijeenkomst van het gemeentelijk coördinatiecomité  

De burgemeester bepaalt de locatie waar en het uur waarop de leden van het gemeentelijk coördinatiecomité bijeen zullen komen.

- B. De bevestiging of ontkrachting van de Dir-CP-Ops  

De functie van Dir-CP-Ops wordt bij de inwerkinstelling van onderhavig plan de facto uitgeoefend door de aanwezige brandweerofficier met de hoogste graad tenzij de burgemeester anders beslist. Hij zal zich in voorkomend geval hiervoor steunen op de criteria zoals aangehaald in punt 4.2.1.4.1. "Aanduiding van de Dir-CP-Ops"

Hij zal ook rekening houden met de eventuele BNIP's die, rekening houdend met de aard van de noodsituatie en de discipline met de grootste expertise, de functie van Dir-CP-Ops voorafgaandelijk toewijzen aan een andere discipline dan discipline 1.

- C. De aanduiding van de vertegenwoordiger van discipline 5 in de Commandopost Operaties  

Discipline 5 wordt in de CP-Ops vertegenwoordigd conform de bepalingen in het gemeentelijk monodisciplinair interventieplan van discipline 5.

- D. Het nemen van maatregelen in afwachting van de installatie van het gemeentelijk coördinatiecomité  

Indien het GCC nog niet operationeel is en er nog slechts een CP-Ops is ingericht, staat de Dir-CP-Ops in voor de beleidscoördinatie in afwachting van de installatie van het GCC.

De Dir-CP-Ops informeert dan de burgemeester over de reeds genomen maatregelen.

4.3.6. Over het opstarten en de werking van het gemeentelijk coördinatiecomité

A. Locatie

Het gemeentelijk crisiscentrum bevindt zich te:

- Kasterlee (Gemeentelijk niveau)
Markt 1
Communicatiemiddelen:
Bureel: 014/85.00.01
E-Mail: info@kasterlee.be
Fax: 014/85.07.77

Een mogelijk alternatief is in het:

- OCMW Kasterlee (Sociaal Huis) (Maatschappelijk welzijn)
Leistraat 83
opm: Tel. 014 55 60 04 Fax. 014 55 24 08 e-mail:
ocmw@kasterlee.be Elke werkdag van 9.00u tot 12.00u
Communicatiemiddelen
Telefoon: 014556004
E-Mail: ocmw@kasterlee.be
Fax: 014552408

In functie van de noodsituatie kan de burgemeester altijd een andere locatie bepalen.

Toegangsprocedures [\(bijlage 4\)](#)  

De gemeentelijk ambtenaar noodplanning draagt na het afkondigen van de gemeentelijke fase zorg voor het openstellen van het gemeentelijk crisiscentrum. De te volgen procedure is opgenomen in de documenten in bijlage 4

B. Configuratie van de lokalen en uitrusting [\(bijlage 4\)](#)

De configuratie van de lokalen en hun uitrusting zijn opgenomen in bijlage 4

C. Opdrachten van het personeel

Tijdens de gemeentelijke fase staat de ambtenaar verantwoordelijk voor de noodplanning in voor het operationaliseren van het GCC en het leveren van de administratieve ondersteuning.

De medewerkers van de disciplines die geen lid zijn van het GCC

vervullen de opdrachten eigen aan hun discipline en staan, onder gezag van hun vertegenwoordiger in het GCC, in voor de hun toegewezen (monodisciplinaire) communicatie. (zie punt 4.3.11.3. Communicatie, overleg en coördinatie).

D. Minimale samenstelling van het GCC  

- de burgemeester, voorzitter;
- de gemeentelijke ambtenaar verantwoordelijk voor de noodplanning;
- de lokaal bevoegde korpschef(s) van de brandweer;
- de Federaal gezondheidsinspecteur;
- Vertegenwoordiger discipline 3: de lokaal bevoegde Korpschef(s) van de lokale politie en/of
- de Dirco(s) van het bevoegde arrondissement overeenkomstig de afsprakennota tussen de korpschefs en de Dirco inzake de operationele leiding en coördinatie bij noodsituaties;
- de Bevelhebber van de 6de operationele eenheid van de civiele bescherming;
- de gemeentelijk verantwoordelijke D5;
- de procureur des konings van het bevoegde gerechtelijk arrondissement;

De burgemeester kan beslissen het GCC aan te vullen met de vertegenwoordigers van andere diensten, instellingen of overheden indien dit nodig is voor het beheer van de noodsituatie.

Organisatie en werking  

Het GCC zal de noodsituatie bestendig opvolgen en op basis van alle nuttige gegevens regelmatig een situatierapport opmaken. Na evaluatie van dit rapport beslist het GCC over eventuele maatregelen.

4.3.7. Analyse en evaluatie van de situatie

A. Een schema maken van de situatie  

Na het bijeenkomen van het GCC maakt de ambtenaar noodplanning, gebruik makend van de gegevens die verstrekt worden door de Dir-CP-Ops, een eerste situatierapport op.

B. Gegevensuitwisseling met het terrein (CP-Ops, exploitant, ...)  

Het uitwisselen van gegevens gebeurt tussen:

- de interventieleider(s) van de disciplines (DIR) en de Dir-CP-Ops;
- De Dir-CP-Ops en het getroffen bedrijf of instelling;

- De Dir-CP-Ops en het GCC via de ambtenaar noodplanning.

De modaliteiten waaronder de leden van het GCC communiceren met hun discipline worden opgenomen in het reglement van inwendige orde van het GCC.

C. Evaluatie

Op basis van de verzamelde informatie evalueert het GCC de situatie en beslist het welke maatregelen en/of acties zich op bestuurlijk niveau opdringen.

Meer specifiek beraadt het GCC zich over:

- De noodzaak om te voorzien in mensen en middelen voor de bestrijding van het incident
- De noodzaak tot het uitvoeren van maatregelen ter bescherming van de bevolking
- De logistieke steun
- De socio-economische aspecten
- De bescherming van het leefmilieu en de voedselketen
- De bescherming van de infrastructuur
- De informatieverstrekking

4.3.8. De noodzaak om te voorzien in mensen en middelen voor de bestrijding van het incident

De burgemeester kan beslissen om bijkomende mensen en middelen te voorzien die nodig zijn voor de bestrijding van het incident. Hiertoe staan ter beschikking:

1. De opschalingsmodaliteiten voorzien in de monodisciplinaire plannen, waarbij mensen en middelen uit de disciplines worden opgeroepen.
 - Voor discipline 1 verschaffen in de provincie Antwerpen akkoorden van onderlinge bijstand tussen de brandweerkorpsen de mogelijkheid om door opschaling de inzet van middelen en manschappen sterk uit te breiden;
 - Voor discipline 2 is dit opgenomen in het Medisch Interventie Plan;
 - Voor discipline 3 is dit opgenomen in het Politie Interventie Plan.
2. De vordering van publieke of particuliere middelen. Hiervoor kan onder andere een beroep gedaan worden op:
 1. Middelen van defensie:

De burgemeester kan ondermeer beroep doen op de bijzondere middelen van Defensie als onderdeel van discipline 4 onder volgende modaliteiten:

 - Wanneer?

In alle gevallen van noodsituaties of dreigende noodsituatie in het kader van de Civiele Veiligheid en ter ondersteuning van de handhaving van de openbare orde voorziet Defensie ondersteuning in situaties waarin:

- De “safety” van de burgers is bedreigd door natuurrampen of ongevallen of andere niet intentionele crises zoals een pandemie
 - De “security” van de burgers bedreigd is door intentionele menselijk handelingen of de dreiging ermee (bv terrorisme of grote criminaliteit)
-
- Onder welke voorwaarden?
 - Bij het tijdelijk ontoereikend zijn van de beschikbare middelen om de goede werking van het bestuur of hulp aan de burgers te verzekeren en bij de onmogelijkheid om de ontbrekende middelen tijdig en/of in voldoende mate te vinden.
 - Steeds onder eindverantwoordelijkheid en volgens de richtlijnen van de vorderende bestuurlijke autoriteit
 - Militaire middelen blijven steeds onder militair commando
 - Tenzij in situaties van levensgevaar, steeds na goedkeuring door de minister van Defensie OF na opeising
 - De middelen kunnen vooraf niet gegarandeerd worden, gelet op de mogelijke operationele inzet

- Financiële voorwaarden?

In geval van levensgevaar is de inzet in principe gratis. In alle andere gevallen worden de kosten gefactureerd aan de opvorderende overheid volgens de beslissing van de minister van Defensie, op advies van de Defensiestaf (volledige dan wel variabele kosten)

- Welke middelen?
 - Transport langs de weg (alle terrein of gebanaliseerd), op het water of in de lucht (zoals heli's)
 - Tijdelijke accommodatie, hetzij in militaire kwartieren of via mobiel logement (tenten, containers, mobiel sanitair, ...)

- Assistentie in de voorziening van water, elektriciteit, voeding, ...
 - Geniewerken gaande van klassieke wegen- en opruimingswerken tot onderwaterwerken, maatregelen tegen overstroming, ...
 - Observatie en verkenningen op het land, te water en in de lucht
 - Gespecialiseerde communicatiemiddelen, bv in geval van grootschalige uitval van de civiele telecommunicatie
 - Assistentie voor verkeersbegeleiding, evacuatie, ...
 - Gespecialiseerde ondersteuning in het domein van chemische, radiologische, nucleaire of biologische incidenten
- Procedure?

De steun van defensie kan door de burgemeester via opeising gevraagd worden op basis van:

- KB nr 13 van 3 maart 1934, gewijzigd bij het KB van 24 augustus 1971.
- Wet van 31 december 1963 betreffende de Civiele Bescherming.
- Ministeriële omzendbrief NPU 1 van 26 Okt 06.

De vraag wordt gericht aan het Militair Commando Provincie Antwerpen, via de officier op de hoogte (bijlage 17)

2.

3. Overige particuliere en publieke middelen ([cfr. bijlage 7](#)):

De contactgegevens van de instellingen waar het GCC beroep op kan doen voor het vorderen van bijkomende middelen zijn opgenomen in het veiligheidsportaal OSR. Het gaat hier o.a. over:

- Aannemer
- Apotheek
- Begrafenisondernemer
- Bevoorradersbedrijf
- Civiele bescherming
- Dierenopvang
- Grond- en / of wegenwerken
- Personenvervoer (+8 pers)
- Rouwkapel
- Ruimingswerken
- Takeldienst
- Taxibedrijf
- Technische dienst

- Vrachtvervoer
- Ziekenvervoer

4.3.9. Het nemen van beschermingsmaatregelen

4.3.9.1. Het stilleggen van bedrijven en inrichtingen

Het CC kan als beschermingsmaatregel beslissen om de activiteiten in het getroffen bedrijf of de getroffen inrichting volledig stil te leggen. In overleg met het bedrijf of de inrichting worden de modaliteiten besproken om de bedrijfsprocessen op een veilige manier stil te leggen.

Eenzelfde maatregel kan genomen worden ten opzichte van bedrijven en inrichtingen rond het getroffen bedrijf of de getroffen inrichting.

4.3.9.2. Maatregelen ter bescherming van de bevolking

Het GCC kan maatregelen uitvaardigen ter bescherming van de bevolking. Als voornaamste maatregelen gelden hier de schuilmaatregel en de evacuatie.

A. Schuilen (bijlage 8)

De schuilmaatregel kan worden uitgevaardigd wanneer het verblijf van mens en dier in de open lucht risico's inhoudt. Het uitvaardigen van deze maatregel houdt in dat de bevolking binnen een bepaalde omschrijving instructies ontvangt om binnen te blijven en ramen en deuren te sluiten. (cfr. bijlage 8)

B. Evacueren, vervoer, onthaal en opvang (art. 26, 9°) (bijlage 9)

De evacuatiemaatregel kan worden uitgevaardigd wanneer het verblijf van mens en dier in een bepaalde omschrijving gevaren of bedreiging voor de gezondheid inhoudt en de tijdelijke verwijdering uit de gevarezone noodzakelijk is.

Het uitvaardigen van deze maatregel houdt in dat de bevolking in een bepaalde omgeving het bevel krijgt deze tijdelijk te verlaten tot het gevaar geweken is. Op basis van de gegevens ontvangen vanwege de Dir-CP-Ops evalueert het CC de noodzaak om te evacueren en geeft de burgemeester het bevel om te evacueren. Gelijktijdig worden maatregelen genomen om te voorzien in het vervoer, het onthaal, de opvang en de terugkeer van de betrokkenen. De ambtenaar noodplanning coördineert de praktische uitvoering van deze maatregel. Hij doet hiervoor in de eerste plaats beroep op discipline 3 en discipline 2.

- Onthaalcentrum
- Opvang lange termijn

- Opvang verwanten
- Centraal Infopunt (CIP)
- Personenvervoer (+8 personen)
- Taxibedrijf

C. Preventieve maatregelen - Profylactica

Het GCC kan beslissen over te gaan tot het preventief bedelen of doen toepassen van middelen om een potentiële bedreiging van de gezondheid tegen te gaan.

Bij gevaar voor of aanslag op de volksgezondheid kan de bevoegde bestuurlijke overheid, in nauwe samenwerking met de discipline 2, onder andere volgende maatregelen nemen:

- Hygiëne- en voedingsaanbevelingen inzake:
 - Een goede hygiëne in het algemeen en handenhygiëne in het bijzonder
 - Een gezonde en evenwichtige voeding
 - Het regelmatig doen van fysieke oefeningen
 - Het grondig schoonmaken van keukenmateriaal
 - Het handhaven van de koudeketen
 - De bereiding van vlees en voedsel op voldoende hoge temperatuur (minimaal 70°C)
- Medische, sanitaire en psychosociale acties:
 - Onverwijld vaccinaties van specifieke interventieteams, zodat ze immuun zijn en hun opdrachten kunnen volbrengen zonder hun gezondheid in het gedrang te brengen;
 - In principe vaccinatie van de betrokken bevolkingsgroep (ringvaccinatie rondom de getroffen), van de doelgroepen (kwetsbare personen) of, zo nodig, van heel de bevolking; Vooreerst wordt voorrang gegeven aan de eerstelijnszorg: de snelle tenlasteneming en signalering aan de betrokken overheid van gevallen die ervan verdacht worden of waarvan de besmettelijke ziekte of infectie bewezen is door de behandelende arts. Hierbij is het belangrijk de (eventueel) besmette personen zo snel mogelijk te detecteren, hen de behandeling toe te dienen en hun contacten te traceren;
 - Isolatie (en vaccinatie) van verdachte gevallen en contacten in quarantaine zetten;
 - Het opslaan van antivirale middelen die “klaar voor gebruik zijn” en chirurgische maskers;
 - Microbiële, chemische of fysische ontsmetting: de modaliteiten ervan moeten in de nood- en

- interventieplannen staan;
- Het nemen van maatregelen om de geestelijke gezondheid en het welzijn te handhaven, zoals stressvermindering en psychologische ondersteuning voor zowel slachtoffers als hulpverleners;
 - Het omgaan met stoffelijke overschotten: de voorzorgsmaatregelen die genomen moeten worden wanneer men met lijken omgaat, richten zich tot alle personen die in contact komen met besmette lijken en betreffen zowel persoonsbescherming als het schoonmaken van instrumenten en werkoppervlakken in ziekenhuizen, laboratoria, ziekenwagens, mortuaria en rouwkamers; naast algemene aanbevelingen omvatten de bijzondere beschermingsmaatregelen voor personen die met lijken omgaan het dragen van ondoordringbare handschoenen, maskers, veiligheidsbrillen, stofjassen, botten en schorten;
 - De beperking van de socio-economische activiteiten tot het strikte minimum;
 - Voor sommige noodsituaties kunnen andere meer specifieke maatregelen worden genomen, onder andere i.v.m. de bron van de noodsituatie (bijvoorbeeld: dieren ophokken bij vogelgriep).

D. Logistieke steun (bevoorrading,...)

Het GCC kan maatregelen uitvaardigen ter bevoorrading van de getroffen bedrijven, instellingen en bewoners om de continuïteit er van te waarborgen.

E. Socio-economische aspecten

Het GCC kan als maatregel beperkingen opleggen aan de sociaal-economische activiteiten.

F. Bescherming van het leefmilieu, met inbegrip van de voedselketen

Het GCC kan, op advies van de experts terzake, alle maatregelen opleggen die noodzakelijk zijn om het leefmilieu maximaal te vrijwaren.

G. Bescherming van de infrastructuur

Het GCC kan, op advies van de experts terzake, alle maatregelen nemen die nodig zijn om de infrastructuur te beschermen.

De contactgegevens van de bedrijven en diensten in onderdelen C tot en met G zijn opgenomen in de bijlage 10 (ondersteunende diensten, expertise).

4.3.10. Informatieverstrekking (art. 26, 6°)

Het CC staat in voor de informatieverstrekking naar de bevolking en bepaalt de

inhoud van de informatie, de wijze waarop deze wordt meegedeeld alsook het tijdstip van vrijgave van de informatie.



Het GCC zal een communicatiecel installeren in het GCC onder leiding van de door de burgemeester aangeduide verantwoordelijke van Discipline 5.

Het getroffen bedrijf of de getroffen instelling zal in voorkomend geval een communicatieverantwoordelijke aanduiden zoals voorzien in het Intern Noodplan van dit bedrijf of deze instelling.

Voorafgaand aan elke externe communicatie zullen de verantwoordelijke D5 van de gemeente, de communicatieverantwoordelijke van het bedrijf of de instelling overleg plegen met betrekking tot de te volgen communicatiestrategie. De bestuurlijke overheid die op een bepaald ogenblik verantwoordelijk is voor de beleidscoördinatie beslist over de uiteindelijke informatieverstrekking.

De vrijgegeven informatie wordt door de discipline 5 gecommuniceerd zoals opgenomen in het monodisciplinair plan D5. Het PSIP, als onderdeel van het monodisciplinair plan D2, beschrijft bepaalde specifieke communicatieacties binnen hun bevoegdheidsdomein.

De modaliteiten voor andere communicatiekanalen en -afspraken worden verder uitgewerkt in het monodisciplinair interventieplan van D5.



A. Informatie aan de betrokkenen + Telefoon Informatie Centrum  

De informatieverschaffing aan de betrokkenen, ondergebracht in het onthaalcentrum, en aan het onthaal verwanten gebeurt in elke fase door discipline 2 via RK/DSI in uitvoering van het PSIP.

De informatieverschaffing aan de betrokkenen via het Telefoon Informatie Centrum (TIC) tijdens een gemeentelijke fase dient georganiseerd door de getroffen gemeente en maakt deel uit van het gemeentelijk ANIP.

Telefoon- en informatiecentrum (TIC)

Er is nog geen T.I.C. aangeduid

B. Alarmeren van de betrokken bevolking + informatiecentrum van de bevolking (art. 26, 1°, d) (bijlage 12)  

Voor het verwittigen van de getroffen bevolking en het communiceren van de genomen maatregelen die een onmiddellijke impact hebben op deze bevolking beschikt de provincie Antwerpen over diverse kanalen:

- Het via luidsprekers laten afroepen van een boodschap door D3 (public adress)

- Het laten omroepen van een bericht op de regionale radio- en televisiezenders
- Het (nationaal) laten verspreiden van een bericht via het Belga Crisis Alert -systeem
- Het doen activeren van de sirenes, geplaatst rond alle SEVESO-bedrijven (zie bijlage 12 voor plaatsen en procedures)
- Het telefonisch verspreiden van een ingesproken bericht aan geografisch geselecteerde doelgroepen via het CIN (Crisis Informatie Netwerk) van de provincie Antwerpen
- Het verspreiden van een "Dringend bericht aan de media" via VRT
- Het openen van een Informatiecentrum Bevolking:

Informatiecentrum voor de bevolking

Er is nog geen Informatiecentrum voor de bevolking aangeduid

C. Informatie aan algemene bevolking en de media + perscentrum

Bij operationalisering van het GCC zal een perscentrum ingericht worden in

Er is nog geen perscentrum aangeduid



De contactgegevens van de media worden opgenomen in [bijlage 11](#)

4.3.11. Procedures inzake communicatie, overleg en coördinatie (art. 26, 3°)

4.3.11.1. Intradisciplinair (zie monodisciplinaire plannen)


Voor de intradisciplinaire communicatie gelden de voorschriften zoals ze opgenomen zijn in de monodisciplinaire plannen.

Deze procedures mogen niet strijdig zijn met de procedures zoals ze in dit ANIP zijn opgenomen. In voorkomend geval gelden de regels zoals ze in het provinciaal ANIP zijn opgenomen.

4.3.11.2. Interdisciplinair

De interdisciplinaire communicatie, overleg en coördinatie geschieden binnen de CP-Ops (operationeel) en het GCC (beleidsmatig) waarbij de Dir-CP-Ops en de gemeentelijke ambtenaar noodplanning instaan voor de communicatie, overleg en coördinatie tussen CP-Ops en GCC.

In de gemeentelijke fase gebeuren communicatie, overleg en coördinatie volgens onderstaande principes:

- A. Tussen de operationele coördinatie en de beleidscoördinatie 
 - a. Rol van de Dir-CP-Ops
 - i. de interdisciplinaire communicatie, overleg en coördinatie binnen de CP-Ops gebeurt onder leiding van de Dir-CP-

- Ops. De Dir-CP-Ops staat in voor de periodieke opmaak van een situatierapport.
- ii. De Dir-CP-Ops maakt dit statusrapport over aan het GCC via een van de hiertoe beschikbare communicatiekanalen, in prioritaire keuze:
 - 1. Het OSR logboek
 - 2. Telefoon
 - 3. E-mail
 - 4. Sms of Fax
 - 5. Radiofonie

Indien de communicatie geschiedt met de middelen sub ii. 3 en 5 zijn het de Dir-CP-Ops en de gemeentelijk ambtenaar noodplanning die optreden als zender en ontvanger.

Operationele beslissingen die de Dir-CP-Ops neemt tussen de opmaak van 2 statusrapporten, en die bij hoogdringendheid een beleidsbeslissing vergen, deelt hij tussentijds mee aan het GCC volgens de modaliteiten sub ii.

b.

Rol van het GCC

- i. De interdisciplinaire communicatie, overleg en coördinatie binnen het GCC gebeurt onder leiding van de burgemeester.
- ii. De genomen beslissingen worden door de ambtenaar noodplanning ter kennis gebracht aan de Dir-CP-Ops via één van de beschikbare communicatiekanalen en volgens de modaliteiten sub ii.



B. Tussen het GCC en de andere overheden (Cfr bijlage 13 Contactgegevens overheden)

In het GCC staat de gemeentelijke ambtenaar noodplanning, onder het gezag van de burgemeester, in voor de communicatie, overleg en coördinatie met de gemeentelijke diensten, het OCMW, de buurgemeenten, de gouverneur, gerechtelijke overheid, gemeenschappen en gewesten, de federale overheden inzonderheid de minister van Binnenlandse Zaken (via de permanentie van het CGCCR).

- o Administratieve dienst
- o Technische dienst
- o OCMW
- o Gouverneur + dienst noodplanning
- o Gemeentelijk niveau

- Minister van Binnenlandse Zaken+ Crisiscentrum
- Parket

Cfr bijlage 13 Contactgegevens overheden

Tussen het GCC en de hulp- en veiligheidsdiensten  

In het GCC staan de vertegenwoordigers van de disciplines, onder het gezag van de burgemeester, in voor de communicatie, overleg en coördinatie met de hulp- en veiligheidsdiensten. Zij maken hiervoor gebruik van de communicatiecellen die in het gemeentelijk crisiscentrum geïnstalleerd worden en die bemand worden door medewerkers uit hun discipline.

- . De vertegenwoordiger D1 voor: de communicatie, overleg en coördinatie met alle brandweerdiensten en de operationele eenheden van de civiele bescherming in hun opdrachten als incidentbestrijders.
- i. De vertegenwoordiger D2 voor: de communicatie, overleg en coördinatie met alle diensten en instanties betrokken bij de medische, sanitaire en psychosociale hulpverlening, o.a.
 - het HC100
 - de ziekenhuizen
 - de ambulancediensten
 - apothekers
 - geneesheren
 - paramedici
 - verpleegkundigen
- ii. De vertegenwoordiger D3 voor: de communicatie, overleg en coördinatie met alle betrokken politiediensten
- iii. De vertegenwoordiger D4 voor:
 - . de communicatie, overleg en coördinatie met de operationele eenheden van de civiele bescherming
 - a. de communicatie, overleg en coördinatie met de brandweerdiensten inzake opdrachten van logistieke aard
 - b. de communicatie, overleg en coördinatie met de overheden van defensie inzake opdrachten van logistieke aard

Tussen het GCC andere betrokken diensten en personen 

In het GCC staan de vertegenwoordigers van de disciplines, onder het gezag van de burgemeester, in voor de communicatie, overleg en coördinatie met de volgende betrokken diensten en personen:

- . De vertegenwoordiger D1 voor: de communicatie, overleg en coördinatie met externe partners betrokken bij de incidentbestrijding, o.a.:
 - . BIG
 - a. Belintra
 - b. Meteorologische diensten

De contactgegevens van bovenvermelde diensten worden opgenomen in bijlage 10 ondersteuning expertise

- i. De vertegenwoordiger D2 voor:
 - . de communicatie naar de betrokkenen in de onthaalcentra
 - a. de communicatie naar de betrokkenen in het onthaal verwanten
 - b. de communicatie naar de betrokkenen via het telefoon informatiecentrum

- ii. De vertegenwoordiger D3 voor:
 - de communicatie, overleg en coördinatie met alle instanties die betrokken zijn bij de veiligheid en de organisatie van het wegverkeer, het spoorwegverkeer, de luchtvaart en de scheepvaart.

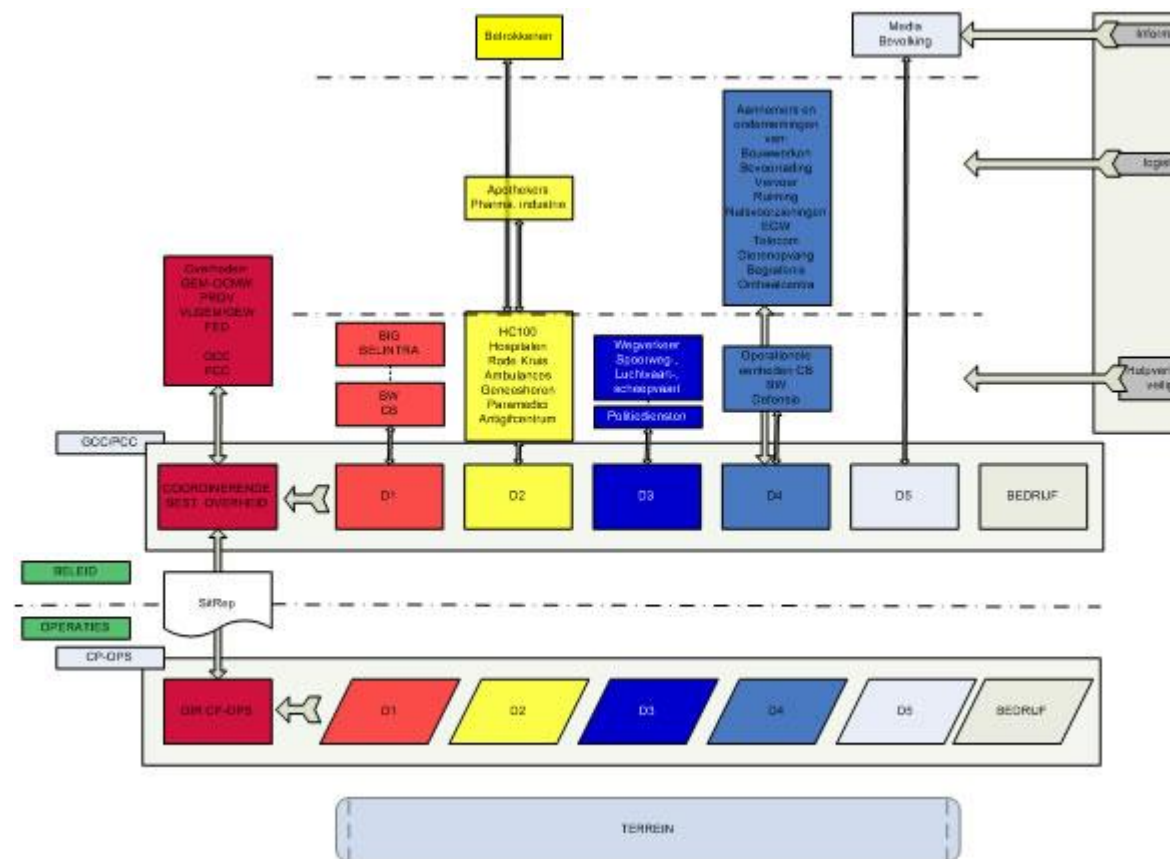
- iii. De vertegenwoordiger D4/CB voor:
 - de communicatie, overleg en coördinatie met alle instanties en ondernemingen die betrokken zijn bij het realiseren van de logistieke opdracht, o.a.:
 - aannemers
 - bevoorradingsbedrijven
 - vervoersondernemingen
 - ruimingswerken
 - nutsvoorzieningen
 - telecombedrijven
 - dierenopvang

- begrafenisondernemingen
- inrichting en exploitatie van onthaalcentra

- iv. De vertegenwoordiger D5 voor:
- . De communicatie, overleg en coördinatie met de media
 - a. De informatieverstopping aan de bevolking via de media
 - b. De informatieverstopping aan de bevolking via het infocentrum bevolking

Het communicatieschema van het GCC ziet er globaal als volgt uit:

De externe contacten, met uitzondering van de communicatie tussen GCC en CP-Ops, gebeuren via één van de in het GCC aanwezige communicatiemiddelen, zoals beschreven in bijlage 14 van dit ANIP.



De coördinaten en contactgegevens van de in dit hoofdstuk betrokken overheden, diensten en personen zijn raadpleegbaar in bijlage 10, 13, en 17

4.3.11.3. Over de multidisciplinaire communicatie tijdens het beheer van noodsituaties in de provincie Antwerpen.

Iedere discipline gebruikt voor de operationele monodisciplinaire communicatie tijdens

de interventies de middelen waarmee zij is uitgerust en volgt de procedures die eigen zijn aan de interventiedienst.

Voor de interdisciplinaire communicatie en coördinatie maken alle disciplines gebruik van het A.S.T.R.I.D.-communicatiesysteem volgens de principes opgenomen in bijlage 14, 15 en 16

4.3.12. Opschalen of afschalen van de fase (art. 26, 4°)

A. Opschalen

Wanneer de coördinerende bestuurlijke overheid meent dat de bestuurlijke coördinatie dient overgenomen te worden op een hoger bestuurlijk niveau, zal hij hierom verzoeken. Zo kan de burgemeester de gouverneur verzoeken over te gaan naar de provinciale fase. De burgemeester neemt hiervoor contact op met de provinciaal coördinator noodplanning.

Wanneer de provinciale fase wordt afgekondigd deelt de gouverneur dit mee aan de burgemeester. Dit zal per fax bevestigd worden. Hierop initieert de gouverneur het alarmeringsschema "provinciale fase" via het HC100.

B. Afschalen

Wanneer de coördinerende bestuurlijke overheid meent dat de handhaving van de bestuurlijke coördinatie op zijn niveau niet langer noodzakelijk is, zal hij deze afschaling van fase meedelen aan de bestuurlijke overheid die de coördinatie zal verderzetten.

Wanneer de gouverneur beslist om de provinciale fase af te schalen wordt de gemeentelijke coördinatie verder gezet of geactiveerd, al dan niet door middel van een gemeentelijke fase of operationele coördinatie.

C. Alarmering bij de overgang naar een andere fase

Bij elke overgang van de ene fase naar een andere zullen alle op dat ogenblik betrokken overheden en diensten hiervan verwittigd worden overeenkomstig het alarmeringsschema gebruikt bij de afkondiging van de oorspronkelijke fase. De overheden en diensten die betrokken worden ingevolge de overgang naar een nieuwe fase worden verwittigd overeenkomstig het alarmeringsschema van die nieuwe fase.

4.4. Einde van de noodsituatie

Bij het einde van de noodsituatie worden alle op dat ogenblik betrokken overheden en diensten hiervan verwittigd overeenkomstig het

alarmeringsschema van de fase die op dat ogenblik van toepassing is.

Het coördinatieorgaan dat actief is op het ogenblik dat de noodsituatie als beëindigd wordt beschouwd, staat in de voor de desactivering van het noodplan dat op dat ogenblik van toepassing is en waarborgt de overgang naar de nazorg.

5. OVERGANG NAAR DE NAZORG

Nazorg omvat het herstel van de normale werking van de maatschappij. Dit betekent het herstel van infrastructuur en de terugkeer van de burgers naar hun normale professionele en maatschappelijke omgeving. Tijdens de gemeentelijke fase wordt reeds een aanvang genomen met de nazorg tijdens de acute fase. Het GCC beslist over welke acties in het kader van de overgang naar de nazorg moeten opgestart worden en wie verantwoordelijk is voor de uitvoering ervan. Na het beëindigen van de noodsituatie informeert de burgemeester regelmatig bij de verantwoordelijken naar de stand van zaken. Indien nodig organiseert de burgemeester verdere coördinatievergaderingen met de betrokken verantwoordelijken.

Prioritair zullen voor de overgang naar de nazorg volgende onderwerpen behandeld worden:

- Het afbouwen en terugtrekken van de interventiediensten
Het afbouwen en terugtrekken van de interventiediensten wordt besproken in het monodisciplinair plan van elke discipline.
- Psychosociale omkadering van de slachtoffers na de crisis
De psychosociale omkadering is voorzien in het psychosociaal interventieplan dat als bijzonder kenmerk heeft dat het vaak lange tijd actief blijft. Immers na de eerste momenten van de noodsituatie verdwijnen de psychosociale noden van de betrokken personen niet, maar evolueren ze. De psychosociale begeleiding heeft als doel het individu en zijn verwanten, alsook de hele gemeenschap te helpen om na de crisis terug een evenwicht te vinden. Na de acute fase stelt de PSM een post-crisis balans op die hem toestaat de psychosociale interventies te analyseren en de federale gezondheidsinspecteur voor te stellen om het plan te sluiten dan wel de acties verder te zetten.
- De geëvacueerden terug onderbrengen
Het GCC beslist of de geëvacueerden na het einde van de noodsituatie kunnen terugkeren. Indien dit niet het geval is, wordt aan de betrokken gemeenten gevraagd om voor de getroffen in een tijdelijke opvang of huisvesting te voorzien.
- Schoonmaak van het getroffen gebied
De schoonmaak van het getroffen gebied maakt deel uit van de opdrachten van discipline 4. In het geval dat de civiele bescherming over onvoldoende middelen beschikt, of onbevoegd is om bepaalde voorschriften of reglementen uit te voeren, is het noodzakelijk om beroep te doen op gespecialiseerde organisaties zoals OVAM, de Vlaamse milieumaatschappij of andere particuliere exploitanten (bvb. Indaver).
- Veiligheidsopdrachten en gerechtelijk onderzoek na de crisis
Het GCC beslist welke veiligheidsopdrachten na het beëindigen van de

noodsituatie nog moeten worden uitgevoerd. Het parket kan beslissen om na de noodsituatie een gerechtelijk onderzoek in te stellen. Discipline 3 verleent assistentie aan het parket voor het gerechtelijk onderzoek.

- Post-crisis informatie

De informatie na de crisis omvat onder andere specifieke richtlijnen, informatie over verzekeringen en schadeloosstellingen aan de getroffen bevolking. De gemeentelijke verantwoordelijke discipline 5 organiseert de post-crisis informatie.

6. DEBRIEFING VAN DE NOODSITUATIE EN VAN OEFENINGEN – UITWISSELING VAN ERVARING – INTEGRATIE VAN DE GETROKKEN LESSEN

6.1. Methodologie

Binnen een maand na een noodsituatie wordt er een debriefingsvergadering georganiseerd met de hoofden van de disciplines en eventueel andere betrokken diensten. De uitnodiging gebeurt door de diensten van de bevoegde bestuurlijke overheid. Ter voorbereiding van deze vergadering maken alle diensten twee weken op voorhand hun verslag over aan de ambtenaar noodplanning. Op basis daarvan worden conclusies en verbeterpunten geformuleerd die tijdens de vergadering worden voorgesteld. Vervolgens wordt een kritisch tijdsplan voor de realisatie van de verbeterpunten opgesteld.

6.2. Aanpassing van het plan

Op basis van de conclusies van de evaluatievergadering en met het oog op de realisatie van de verbeterpunten kan het gemeentelijk ANIP worden aangepast. Dit kan zowel naar aanleiding van reële noodsituaties als naar aanleiding van oefeningen.

Bijlagen

- Bijlage 1 Lijst van bestemmingen
- [Bijlage 2 Nominatieve samenstelling gemeentelijke veiligheidscel](#)
- [Bijlage 3 Reglement interne orde gemeentelijke veiligheidscel](#)
- [Bijlage 4 Indeling gemeentelijk crisiscentrum](#)
- [Bijlage 5 Risico-inventaris](#)
- Bijlage 6 Oefenbeleidsplan
- [Bijlage 7 Ondersteuning middelen](#)
- [Bijlage 8 Schuilen](#)
- [Bijlage 9 Evacuatie](#)
- [Bijlage 10 Ondersteuning expertiese](#)
- [Bijlage 11 Contactgegevens media](#)
- [Bijlage 12 Sirenes](#)
- [Bijlage 13 Contactgegevens overheden](#)
- [Bijlage 14 Gebruik multidisciplinaire gespreksgroepen](#)
- [Bijlage 15 Actiefiche multidisciplinaire radiocommunicatie](#)
- [Bijlage 16 Aanvraagprocedure multidisciplinaire gespreksgroepen](#)
- [Bijlage 17 Contactgegevens disciplines](#)
- [Bijlage 18 Luchtsteun federale politie](#)

Copyright © 2011 **FOD Binnenlandse Zaken - Federale diensten Gouverneur Antwerpen - Dienst Noodplanning.**
Alle rechten voorbehouden. Italiëlei 4 bus 16, 2000 Antwerpen | **Tel +32 2 518 30 41 | Fax +32 2 518 35 41**
noodplanning@fdgantwerpen.be